



ΙΔΡΥΜΑ ΟΙΚΟΝΟΜΙΚΩΝ & ΒΙΟΜΗΧΑΝΙΚΩΝ ΕΡΕΥΝΩΝ

ΑΠΟΤΕΛΕΣΜΑΤΑ ΕΡΕΥΝΩΝ ΟΙΚΟΝΟΜΙΚΗΣ ΣΥΓΚΥΡΙΑΣ

ΙΑΝΟΥΑΡΙΟΣ 2015

- A. ΟΙΚΟΝΟΜΙΚΟ ΚΛΙΜΑ (ΕΛΛΑΔΑ – ΕΕ-28– ΕΥΡΩΖΩΝΗ)**
- B. ΒΙΟΜΗΧΑΝΙΑ –ΚΑΤΑΣΚΕΥΕΣ –ΛΙΑΝΙΚΟ ΕΜΠΟΡΙΟ – ΥΠΗΡΕΣΙΕΣ**
- Γ. ΚΑΤΑΝΑΛΩΤΙΚΗ ΕΜΠΙΣΤΟΣΥΝΗ (ΕΛΛΑΔΑ – ΕΕ-28– ΕΥΡΩΖΩΝΗ)**

2 Φεβρουαρίου 2015

Το IOBE διεξάγει κάθε μήνα από το 1981 Έρευνες Οικονομικής Συγκυρίας στις επιχειρήσεις στους τέσσερις τομείς της οικονομίας και, από τον Μάιο του 2008, και στους καταναλωτές. Οι έρευνες αποτελούν μέρος του κοινού εναρμονισμένου προγράμματος της Ευρωπαϊκής Ένωσης (DG ECFIN) και τα αποτελέσματά τους χρησιμοποιούνται για τον υπολογισμό του δείκτη οικονομικού κλίματος σε Ελλάδα και στις υπόλοιπες ευρωπαϊκές χώρες, ενώ δημοσιεύονται αναλυτικά στις εκδόσεις της Ευρωπαϊκής Επιτροπής. Οι αναλύσεις που δημοσιεύονται κάθε μήνα με τη μορφή αυτής της έκδοσης στηρίζονται στα πρωτογενή, αναλυτικά στοιχεία για πάνω από 1000 επιχειρήσεις και αντιπροσωπευτικό δείγμα 1500 καταναλωτών, όπως προκύπτουν από τις έρευνες που διεξάγει αποκλειστικά και μόνο το IOBE για την Ελλάδα για λογαριασμό της Ευρωπαϊκής Επιτροπής.

Επόμενο δελτίο: **2 Μαρτίου 2015**

A. ΟΙΚΟΝΟΜΙΚΟ ΚΛΙΜΑ: ΕΕ-28, ΕΥΡΩΖΩΝΗ, ΕΛΛΑΔΑ**Ε.Ε – ΕΥΡΩΖΩΝΗ: Ήπια βελτίωση στο οικονομικό κλίμα σε ΕΕ και Ευρωζώνη**

Το οικονομικό κλίμα τον πρώτο μήνα του 2015 βελτιώνεται ήπια σε σχέση με τον Δεκέμβριο στην ΕΕ και την Ευρωζώνη, με το σχετικό δείκτη να διαμορφώνεται αντίστοιχα στις 104,6 (από 104,1) και στις 101,2 (από 100,6) μονάδες, πάνω από τα επίπεδα του μακροχρόνιου μέσου όρου του και στις δύο περιπτώσεις¹. Αναλυτικότερα:

Στην **Ευρωζώνη**, η άνοδος του δείκτη που εκπορεύεται από τη βελτίωση των προσδοκιών που καταγράφεται στο Λιανικό εμπόριο και στους καταναλωτές αντισταθμίζεται, εν μέρει μόνο, από την επιδείνωση του κλίματος σε Υπηρεσίες και Κατασκευές. Οι προσδοκίες στη Βιομηχανία παραμένουν στα ίδια επίπεδα. Συγκεκριμένα, στη **Βιομηχανία** ο σχετικός δείκτης επί της ουσίας παραμένει σταθερός (+0,2), ενώ η αντίστοιχη μεταβολή στο **Λιανικό εμπόριο** (+1,6) είναι θετική και στις **Υπηρεσίες** (-0,8) και τις **Κατασκευές** (-1,3) αρνητική. Η **καταναλωτική εμπιστοσύνη** βελτιώνεται σημαντικά τον Ιανουάριο (+2,4), ενώ σε επίπεδο χωρών, οι συνολικές προσδοκίες βελτιώνονται στην Ισπανία (+1,0) την Ιταλία (+2,6) και οριακά στην Γερμανία (+0,4), αλλά επιδεινώνονται οριακά στην Γαλλία (-0,4) και περισσότερο στην Ολλανδία (-1,2).

Στην **ΕΕ**, το οικονομικό κλίμα βελτιώνεται οριακά, ενώ οι προσδοκίες στις δύο μεγαλύτερες οικονομίες εκτός της ζώνης του ευρώ, βελτιώνονται στο Ην. Βασίλειο (+0,6) και επιδεινώνονται στην Πολωνία (-0,9). Σε επίπεδο τομέων, οι προσδοκίες της ΕΕ στη Βιομηχανία, το Λιανικό Εμπόριο, τις Κατασκευές και στους καταναλωτές ακολουθούν τις αντίστοιχες τάσεις της Ευρωζώνης, ενώ στις Υπηρεσίες παραμένουν εκ νέου αμετάβλητες. Αναλυτικότερα:

- Στη **Βιομηχανία**, οι δείκτες επιχειρηματικών προσδοκιών διαμορφώνονται στις -3,5 και -5,0 μονάδες σε ΕΕ και Ευρωζώνη αντίστοιχα. Οι προβλέψεις για την εξέλιξη της παραγωγής βελτιώνονται ελαφρά στην Ευρωζώνη, αλλά αποδυναμώνονται στην ΕΕ, ενώ στις εκτιμήσεις για τα επίπεδα παραγγελιών και ζήτησης καταγράφεται οριακή βελτίωση μόνο στην ΕΕ. Τέλος, οι δείκτες των εκτιμήσεων για τα αποθέματα παραμένουν αμετάβλητοι σε ΕΕ και Ευρωζώνη.
- Στις **Υπηρεσίες**, οι δείκτες προσδοκιών διαμορφώνονται στις +8,4 και +4,8 μονάδες αντίστοιχα σε ΕΕ και Ευρωζώνη. Οι εκτιμήσεις των επιχειρήσεων για την τρέχουσα δραστηριότητά τους δεν μεταβάλλονται, ενώ οι εκτιμήσεις για την τρέχουσα ζήτηση βελτιώνονται ελαφρά στην ΕΕ και αποδυναμώνονται οριακά στην Ευρωζώνη. Τέλος, οι προβλέψεις των επιχειρήσεων για τη βραχυπρόθεσμη εξέλιξη της ζήτησης επιδεινώνονται και στις δύο ζώνες.
- Στο **Λιανικό Εμπόριο**, οι σχετικοί δείκτες διαμορφώνονται στις +1,1 μονάδες στην ΕΕ και τις -3,6 μονάδες στην Ευρωζώνη. Οι εκτιμήσεις για την τρέχουσα επιχειρηματική δραστηριότητα βελτιώνονται, ενώ οι εκτιμήσεις για τα αποθέματα υποδηλώνουν οριακή αποκλιμάκωση στην Ευρωζώνη. Τέλος, ελαφρά άνοδο καταγράφει ο δείκτης των προβλέψεων για τις πωλήσεις τους επόμενους μήνες σε αμφότερες τις ζώνες.
- Στις **Κατασκευές**, ο δείκτης επιχειρηματικών προσδοκιών κινείται στις -21 και -26,5 μονάδες σε ΕΕ και Ευρωζώνη αντίστοιχα. Τόσο στην ΕΕ, όσο και στην Ευρωζώνη, οι προβλέψεις για το

¹ Λόγω της ετήσιας ανανέωσης των σταθμίσεων των ευρωπαϊκών χωρών και της ένταξης των στοιχείων του 2014 στο δείγμα (1990-2014), τα δεδομένα έχουν αναθεωρηθεί για προηγούμενες περιόδους. Επιπλέον, μετά την υιοθέτηση του ευρώ από την Λιθουανία την 1η Ιανουαρίου 2015, η χώρα περιλαμβάνεται στο σύνολο της ζώνης του ευρώ. Οι χρονοσειρές και οι σταθμίσεις των χωρών αναθεωρήθηκαν κατ' αντίστοιχα.

επίπεδο των εργασιών επιδεινώνονται ελαφρά, ενώ εντονότερη είναι η μείωση του ισοζυγίου στις προβλέψεις για την απασχόληση, περισσότερο δε στην ΕΕ.

Πίνακας 1: Δείκτες Οικονομικού Κλίματος (1990-2013=100, εποχικά εξομαλυμένα στοιχεία)¹

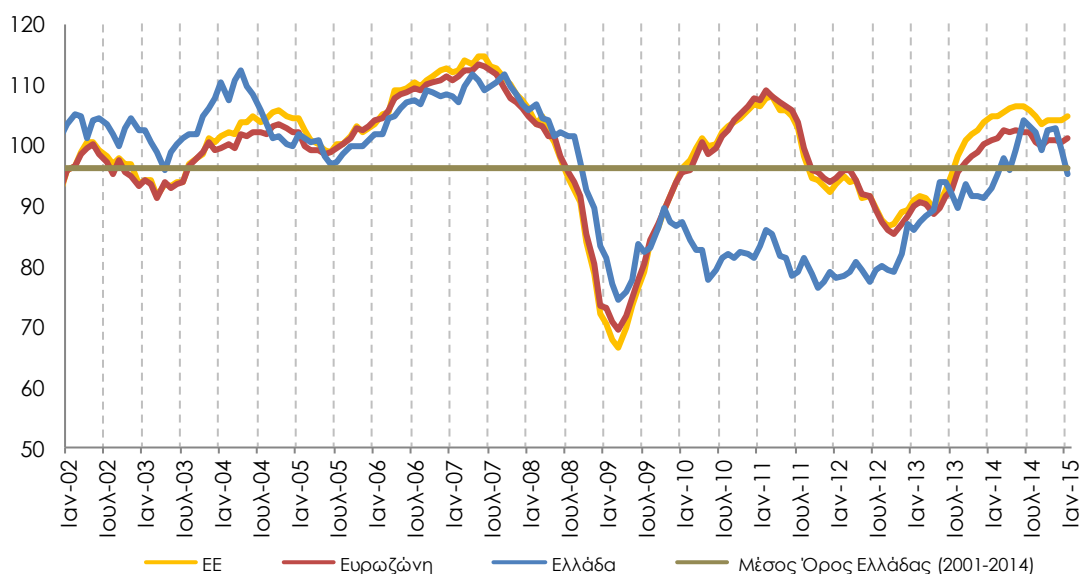
Περιοχή	Ακραίες τιμές ²		Μέσος όρος									
	Min	Max	2001-2014	2010	2011	2012	2013	2014				
ΕΕ-28	67,2 Μαρ-09	114,1 Ιουν-07	99,3	101,9	101,3	91,0	95,9	105,0				
Ευρωζώνη	70,0 Μαρ-09	113,5 Ιαν-01	98,6	101,4	102,2	90,8	93,8	101,3				
Ελλάδα	74,4 Μαρ-09	111,9 Απρ-04	96,3	82,3	81,0	80,3	90,8	99,5				
Περιοχή	2014											
	Ι	Φ	Μ	Α	Μ	Ι	Ι	Α	Σ	Ο	Ν	Δ
ΕΕ-28	104,6	104,9	105,3	106,2	106,4	106,4	105,8	104,6	103,5	104,1	104,0	104,1
Ευρωζώνη	100,9	101,1	102,5	102,0	102,6	102,1	102,1	100,5	99,9	100,7	100,7	100,6
Ελλάδα	92,8	95,1	97,7	95,8	99,3	104,2	103,1	102,1	99,3	102,3	102,8	99,1
Περιοχή	2015											
	Ι	Φ	Μ	Α	Μ	Ι	Ι	Α	Σ	Ο	Ν	Δ
ΕΕ-28	104,6											
Ευρωζώνη	101,2											
Ελλάδα	95,3											

¹ Ο Δείκτης Οικονομικού Κλίματος είναι το σταθμισμένο άθροισμα των Δεικτών Επιχειρηματικών Προσδοκιών στη Βιομηχανία, τις Κατασκευές, το Λιανικό Εμπόριο, τις Υπηρεσίες και του Δείκτη Καταναλωτικής Εμπιστοσύνης.

² Οι ακραίες τιμές αναφέρονται στην περίοδο 2001-2012, σε όλους τους πίνακες

Πηγή: Ευρωπαϊκή Επιτροπή, DG Ecfm

Διάγραμμα 1: Δείκτες Οικονομικού Κλίματος Ε.Ε-28 και Ελλάδα (1990-2013=100, εποχικά εξομαλυμένα στοιχεία)



Πηγή: Ευρωπαϊκή Επιτροπή, DG Ecfm

- Ο **Δείκτης Καταναλωτικής Εμπιστοσύνης** διαμορφώνεται στις -5,8 και -8,5 μονάδες στην ΕΕ και την Ευρωζώνη αντίστοιχα. Οι προβλέψεις των καταναλωτών για την οικονομική κατάσταση του νοικοκυριού τους βελτιώνονται και στις δύο ζώνες, όπως συμβαίνει και με τις

αντίστοιχες για την οικονομική κατάσταση της χώρας, αλλά και την πρόθεση για αποταμίευση. Τη μεγαλύτερη βελτίωση καταγράφουν και στις δύο ζώνες οι προβλέψεις για την εξέλιξη της ανεργίας.

- Τέλος, ο δείκτης επιχειρηματικών προσδοκιών στις **Χρηματοοικονομικές Υπηρεσίες** (δεν περιλαμβάνεται στο δείκτη οικονομικού κλίματος) χάνει έδαφος και στις δύο ζώνες, φθάνοντας στις 15,7 (από 19) και τις 12,1 (από 14,8) μονάδες σε ΕΕ και Ευρωζώνη αντίστοιχα. Από τα επιμέρους στοιχεία, οι εκτιμήσεις για την τρέχουσα κατάσταση των επιχειρήσεων επιδεινώνονται σημαντικά και στις δύο ζώνες, όπως συμβαίνει και με τις προβλέψεις της ζήτησης στο επόμενο τρίμηνο, αλλά σε μικρότερο βαθμό. Αντίθετα, στις εκτιμήσεις για την τρέχουσα πορεία της ζήτησης σημειώνεται ελαφρά βελτίωση στην Ευρωζώνη και σταθερότητα στην ΕΕ.

ΕΛΛΑΔΑ: Περαιτέρω επιδείνωση του οικονομικού κλίματος, στο χαμηλότερο επίπεδο του από τον περασμένο Φεβρουάριο

Ο Δείκτης Οικονομικού Κλίματος στην Ελλάδα τον πρώτο μήνα του νέου έτους υποχωρεί περαιτέρω, κινούμενος στις 95,3 (από 98,9) μονάδες, στη χαμηλότερη επίδοσή του από τον Φεβρουάριο του 2014. **Καταγράφεται έτσι και αξίζει να σημειωθεί, μια διαφοροποίηση ανάμεσα στις προσδοκίες των καταναλωτών και σε αυτές των επιχειρήσεων. Συγκεκριμένα, σε όλους τους επιμέρους τομείς της παραγωγής καταγράφεται αποδυναμωση των προσδοκιών, γεγονός που υποδηλώνει ότι συνολικά και διακλαδικά οι επιχειρηματικές προσδοκίες κατά την προεκλογική περίοδο επιδεινώθηκαν σε σχέση με τον προηγούμενο μήνα. Από την άλλη πλευρά, και όπως συμβαίνει σχεδόν με συστηματικό τρόπο σε κάθε προεκλογική περίοδο, η καταναλωτική εμπιστοσύνη βελτιώνεται, επανακάμπτοντας μετά την πτώση του Δεκεμβρίου. Λαμβάνοντας υπόψη το γεγονός ότι η συλλογή των δεδομένων έγινε, σχεδόν στο σύνολό της, κατά την προεκλογική περίοδο και όχι μετά το εκλογικό αποτέλεσμα, προκύπτει ότι η πολιτική αβεβαιότητα επηρέασε περισσότερο τις επιχειρήσεις και λιγότερο τους καταναλωτές. Αναλυτικότερα:**

- στη **Βιομηχανία**, οι προβλέψεις για την παραγωγή τους προσεχείς μήνες επιδεινώνονται εκ νέου, με το ισοζύγιο στις εκτιμήσεις για τα αποθέματα να διευρύνεται και τις εκτιμήσεις για τις παραγγελίες και τη ζήτηση να αποδυναμώνονται ελαφρά.
- στις **Υπηρεσίες**, οι μεταβολές στις εκτιμήσεις για την τρέχουσα ζήτηση και την εξέλιξη της βραχυπρόθεσμης ζήτησης είναι αρνητικές, όπως συμβαίνει και με τις εκτιμήσεις για την τρέχουσα κατάσταση των επιχειρήσεων, αν και οριακά.
- στο **Λιανικό Εμπόριο**, οι θετικές εκτιμήσεις για τις τρέχουσες πωλήσεις βελτιώνονται ελαφρά, ενώ αποδυναμώνονται οι προβλέψεις για τη βραχυπρόθεσμη εξέλιξή τους. Οι αρνητικές εκτιμήσεις για το επίπεδο των αποθεμάτων δεν μεταβάλλονται.
- στις **Κατασκευές**, το ισοζύγιο προβλέψεων για την απασχόληση κερδίζει ελαφρά έδαφος, ενώ αντίθετα ο ήδη έντονα αρνητικός δείκτης στις προβλέψεις για το πρόγραμμα εργασιών των επιχειρήσεων διπλασιάζεται
- στην **Καταναλωτική Εμπιστοσύνη**, οι προβλέψεις για την οικονομική κατάσταση του νοικοκυριού και εκείνες για την οικονομική κατάσταση της χώρας το επόμενο 12μηνο βελτιώνονται, όπως συμβαίνει και με τις προθέσεις για αποταμίευση, αλλά και τις προβλέψεις για την εξέλιξη της ανεργίας.

ΒΙΟΜΗΧΑΝΙΑ: Επιδείνωση προσδοκιών, από περαιτέρω κάμψη της προβλεπόμενης παραγωγής

Ο Δείκτης Επιχειρηματικών Προσδοκιών στη Βιομηχανία παρέμεινε σε πτωτική τροχιά για τρίτο μήνα τον Ιανουάριο του 2015, υποχωρώντας στις 86,1 μονάδες (από 90,6 τον Δεκέμβριο), ωστόσο υψηλότερα σε σχέση με το αντίστοιχο περυσινό του επίπεδο (84,7 μονάδες). **Από τις βασικές μεταβλητές του δείκτη, όλες καταγράφουν μικρή επιδείνωση: οι προβλέψεις για την παραγωγή τους προσεχείς μήνες εξασθενούν εκ νέου, με το ισοζύγιο στις εκτιμήσεις για τα αποθέματα να διευρύνεται και τις εκτιμήσεις για τις παραγγελίες και τη ζήτηση να αποδυναμώνονται ελαφρά.** Αναλυτικά:

α) Σχετικά με το **επίπεδο παραγγελιών και τρέχουσας ζήτησης**, ο αρνητικός δείκτης διευρύνεται ελαφρώς τον Ιανουάριο σε σχέση με τον Δεκέμβριο, στις -18 (από -16) μονάδες, με τα 3/10 (από 26%) των επιχειρήσεων να δηλώνουν χαμηλές για την εποχή παραγγελίες και το 1/10 να αναφέρει το αντίθετο.

β) Στις **προβλέψεις για την εξέλιξη της παραγωγής τους προσεχείς 3-4 μήνες**, ο σχετικός δείκτης κινείται εκ νέου πτωτικά, κατά 4 μονάδες, στη +1 μονάδα, με το 16% (από 18%) των επιχειρήσεων να προβλέπει ανάκαμψη της παραγωγής του το επόμενο τρίμηνο και το 15% και πάλι μείωση της.

γ) Ανοδική για τέταρτο διαδοχικό μήνα είναι η τάση στις εκτιμήσεις για τα **αποθέματα έτοιμων προϊόντων**, με το σχετικό ισοζύγιο να φθάνει στις +19 (από +11) μονάδες. Το 26% (από 19%) των επιχειρήσεων συνεχίζει να αναφέρει υψηλά για την εποχή αποθέματα και το 7% δηλώνει, αντίθετα, χαμηλά αποθέματα.

δ) Ως προς τους δείκτες που συνδέονται με την **εξαγωγική δραστηριότητα των επιχειρήσεων**, η τάση είναι ανοδική στις **προβλέψεις για εξαγωγές τους προσεχείς μήνες** (+6 από 0 μον. ο δείκτης), ενώ αντίθετως, σημειώνεται επιδείνωση στις **εκτιμήσεις για τις παραγγελίες και τη ζήτηση εξωτερικού** (-14 από -6 μον. ο δείκτης), με τις **τρέχουσες εκτιμήσεις για τις εξαγωγές το τελευταίο τρίμηνο** να μεταβάλλονται οριακά προς τα κάτω (+9 μον. το ισοζύγιο).

ε) Το ισοζύγιο στις **προβλέψεις για τις πωλήσεις τους προσεχείς μήνες** καταγράφει μικρή πτώση και διαμορφώνεται στις +8 (από +13) μονάδες, με το 14% (από 11%) των επιχειρήσεων να αναμένει μείωση πωλήσεων το επόμενο διάστημα και το 21% (από 24%) άνοδο. Οι **εκτιμήσεις για τις τρέχουσες πωλήσεις** παραμένουν στα ίδια σχεδόν επίπεδα (στις +11 μον. ο σχετικός δείκτης).

στ) Οι **μήνες εξασφαλισμένης παραγωγής** αυξάνονται στους 4,8 (από 3,9) μήνες τον Ιανουάριο, ενώ σε οριακώς χαμηλότερο από τον προηγούμενο μήνα επίπεδο κινείται το **ποσοστό χρησιμοποίησης εργοστασιακού δυναμικού** (69,1% από 70,7%).

ζ) Ο δείκτης **προβλέψεων για την απασχόληση** μεταβάλλεται και πάλι αρνητικά, στις -10 (από -3) μονάδες, με το 16% (από 10%) των επιχειρήσεων να προβλέπει πτώση της απασχόλησης εντός του προσεχούς τριμήνου και το 6% άνοδο.

η) Στα ίδια επίπεδα κινούνται οι **προβλέψεις για τις μεταβολές των τιμών**, με το σχετικό αρνητικό δείκτη να επαναδιαμορφώνεται στις -7 μονάδες και το 77% των επιχειρήσεων να προβλέπει σταθερότητα τιμών το επόμενο τρίμηνο, όταν μόλις ένα 8% αναμένει άνοδό τους.

θ) Σχετικά με τα ερωτήματα που τίθενται ανά τρίμηνο, οι **εκτιμήσεις για τις νέες παραγγελίες** είναι λιγότερο αισιόδοξες, με το σχετικό ισοζύγιο να ισοσκελίζεται (από +4) μονάδες. Το 14% των επιχειρήσεων του τομέα αναφέρει εκ νέου πτώση των νέων παραγγελιών του και το 13% (από 16%) δηλώνει αυξημένες νέες παραγγελίες.

ι) Ως προς τους **λόγους που παρεμποδίζουν την παραγωγική δραστηριότητα**, τα 2/5 των επιχειρήσεων εκτιμούν και πάλι απρόσκοπτη επιχειρηματική λειτουργία, ενώ από τις υπόλοιπες, το 37% δηλώνει ως σημαντικότερο εμπόδιο την ανεπάρκεια ζήτησης, το 15% την κεφαλαιακή ανεπάρκεια και ένα 7% τους λοιπούς παράγοντες που συνδέονται με την τρέχουσα οικονομική συγκυρία.

κ) Στο τριμηνιαίο ερώτημα σχετικά με τις **προβλέψεις των επιχειρήσεων για τον προορισμό των εξαγωγών τους στους προσεχείς μήνες**, καταγράφεται βελτίωση σε σχέση με τη μέτρηση Οκτωβρίου προς τις Βαλκανικές χώρες (+2 από -3 μον. ο δείκτης), οριακή επιδείνωση προς τις λοιπές χώρες (+5 από +7 μον.) και σταθερότητα ως προς τις χώρες της ΕΕ (+14 μον.).

θ) Τέλος, στο τριμηνιαίο ερώτημα σχετικά με την **ανταγωνιστική θέση των επιχειρήσεων** στις αγορές στις οποίες δραστηριοποιούνται, οι εκτιμήσεις επιδεινώνονται σε σχέση με την προηγούμενη έρευνα ως προς την ελληνική αγορά (+10 από +13 μον. ο δείκτης) και την ΕΕ (0 από +3 μον.), καταγράφοντας μικρή άνοδο ως προς τις υπόλοιπες αγορές (+1 από -2 μον. το ισοζύγιο).

Σε επίπεδο βασικών τομέων, οι επιχειρηματικές προσδοκίες κινούνται πτωτικά στα Καταναλωτικά Αγαθά, οδηγώντας σε πτώση και το συνολικό δείκτη. Αναλυτικά:

Ο Δείκτης Επιχειρηματικών Προσδοκιών στα **Καταναλωτικά Αγαθά** μεταβάλλεται αρνητικά τον πρώτο μήνα του νέου έτους σε σχέση με τον Δεκέμβριο, φθάνοντας στις 86,9 (από 94,6) μονάδες. Από τους βασικούς δείκτες, όλοι καταγράφουν επιδείνωση: το ισοζύγιο παραγγελιών και εγχώριας ζήτησης χάνει λίγο έδαφος και διαμορφώνεται στις -15 (από -13) μονάδες, ενώ στην προβλεπόμενη παραγωγή, ο σχετικός δείκτης κινείται επίσης πτωτικά, κατά 11 μονάδες (στις +2). Ο δείκτης των αποθεμάτων αυξάνεται στις +16 (από +6) μονάδες, ενώ από τα υπόλοιπα στοιχεία, το ισοζύγιο των προβλέψεων για τις προβλεπόμενες εξαγωγές κερδίζει 14 μονάδες, κινούμενο στις +13, αλλά αντίθετα, οι τρέχουσες εκτιμήσεις των εξαγωγών και των παραγγελιών και ζήτησης εξωτερικού αποδυναμώνονται. Οι προβλέψεις για την απασχόληση υποχωρούν, με το σχετικό ισοσκελισμένο ισοζύγιο να χάνει 10 μονάδες, ενώ οι αρνητικές προβλέψεις για τις τιμές κινούνται ελαφρώς προς τα πάνω (στις -8 από -12 μον. ο σχετικός δείκτης). Στα τριμηνιαία ερωτήματα, πτωτικά κινούνται οι νέες παραγγελίες (-3 από +10 μον. το σχετικό ισοζύγιο), με το ποσοστό εκείνων που αναφέρουν απρόσκοπτη δραστηριότητα να μειώνεται στο 42% (από ½) των επιχειρήσεων. Ως προς τις προβλέψεις για τις εξαγωγές βάσει προορισμού, οι σχετικοί δείκτες παραμένουν θετικοί, αλλά περιορίζονται προς όλες τις αγορές, ενώ και σε σχέση με την ανταγωνιστικότητα των επιχειρήσεων, αυτή φαίνεται πως έχει μειωθεί το τρέχον τρίμηνο σε σχέση με το προηγούμενο, προς όλες επίσης τις αγορές.

Ο δείκτης επιχειρηματικών προσδοκιών στα **Κεφαλαιουχικά Αγαθά** μειώνεται τον Ιανουάριο σε σχέση με τον Δεκέμβριο, στις 90,5 (από 95,7) μονάδες. Από τις κύριες μεταβλητές, σταθερότητα καταγράφεται στο ισοζύγιο των προβλέψεων για την παραγωγή (+4 μον.), ενώ η άνοδος στις εκτιμήσεις για τις παραγγελίες και τη ζήτηση (-12 από -27 μον. ο δείκτης), υπερ-αντισταθμίζεται από την έντονη κλιμάκωση του ισοζυγίου στις εκτιμήσεις για τα αποθέματα (στις +16 από -14

μον.). Στα υπόλοιπα στοιχεία δραστηριότητας, ποικίλες είναι οι τάσεις στους δείκτες για τις εξαγωγικές εκτιμήσεις και προβλέψεις, ενώ εντόνως πτωτική είναι η τάση στις προβλέψεις για την βραχυπρόθεσμη εξέλιξη της απασχόλησης του κλάδου (-12 από +5 μον. το σχετικό ισοζύγιο). Ως προς τις τιμές, ο σχετικός δείκτης κατέρχεται στις -19 (από -1) μονάδες, με το 79% (από 84%) των επιχειρήσεων να αναμένει σταθερότητα. Στα ερωτήματα τριμήνου, καθοδικά κινούνται οι νέες παραγγελίες (-7 από +8 μον. το σχετικό ισοζύγιο), με το ποσοστό των επιχειρήσεων που αναφέρει απρόσκοπτη δραστηριότητα να περιορίζεται ελαφρώς, στο 32%. Ως προς τις προβλέψεις για τις εξαγωγές βάσει προορισμού, η σημαντική αύξηση στο σχετικό δείκτη κατά το προηγούμενο τρίμηνο, δίνει τη θέση της σε έντονη πτώση προς όλους τους προορισμούς. Τέλος, στο τριμηνιαίο ερώτημα για την ανταγωνιστική θέση των επιχειρήσεων καταγράφεται βελτίωση ως προς τον υπόλοιπο κόσμο και πτώση του ισοζυγίου ως προς την εγχώρια αγορά και την ΕΕ.

Πίνακας 2: Δείκτης Επιχειρηματικών Προσδοκιών στη Βιομηχανία

Τομέας		Ακραίες τιμές			Μέσος όρος						
Βιομηχανία (1996-2006=100)		Min	Max	2001-2014	2010	2011	2012	2013	2014		
		62,8 Φεβ-09	109,5 Απρ-07	90,9	75,8	76,9	77,2	87,8	94,6		
2014											
I	Φ	M	A	M	I	I	A	Σ	O	N	Δ
84,7	89,9	95,5	91,9	95,1	99,9	98,9	99,1	95,3	97,4	96,9	90,6
2015											
I	Φ	M	A	M	I	I	A	Σ	O	N	Δ
86,1											

Σημείωση: Ο δείκτης επιχειρηματικών προσδοκιών υπολογίζεται με βάση τις προβλέψεις παραγωγής, τις εκτιμήσεις για το ύψος των αποθεμάτων και τις εκτιμήσεις για τις παραγγελίες και τη ζήτηση.

Πηγή: IOBE

Διάγραμμα 2: Δείκτης Επιχειρηματικών Προσδοκιών στη Βιομηχανία (1996-2006=100)



Πηγή: IOBE

Ελαφρώς πτωτικά κινείται τον Ιανουάριο σε σχέση με τον Δεκέμβριο ο δείκτης επιχειρηματικών προσδοκιών στα **Ενδιάμεσα Αγαθά**, στις 84,4 (από 86,2) μονάδες. Το ισοζύγιο των προβλέψεων για τη βραχυπρόθεσμη εξέλιξη της παραγωγής παραμένει στα ίδια σχεδόν επίπεδα (-2 μονάδες),

όπως συμβαίνει και με το ύψος των εκτιμημένων αποθεμάτων (στις +22 μονάδες ο σχετικός δείκτης). Από την άλλη πλευρά, το ισοζύγιο των εκτιμήσεων για τις τρέχουσες παραγγελίες και τη ζήτηση καταγράφει πτώση κατά 6 μονάδες (στις -23), ενώ στα υπόλοιπα στοιχεία δραστηριότητας, μικτή είναι η τάση στους εξαγωγικούς δείκτες του τομέα, με το δείκτη των εξαγωγικών τρεχουσών εκτιμήσεων να κερδίζει έδαφος. Ως προς την προσδοκώμενη απασχόληση του κλάδου, ο σχετικός αρνητικός δείκτης παραμένει στις -10 μονάδες, ενώ τέλος στις τιμές, ο αρνητικός δείκτης διευρύνεται ήπια στις -5 (από -2) μονάδες. Τέλος, στις τριμηνιαίες εκτιμήσεις των επιχειρήσεων, ανοδικά κινούνται οι νέες παραγγελίες (+4 από -4 μον. το σχετικό ισοζύγιο), με το ποσοστό των επιχειρήσεων που αναφέρει απρόσκοπτη δραστηριότητα να αυξάνεται στο 38% (από 31%). Ως προς τις προβλέψεις για τις εξαγωγές βάσει προορισμού, οι σχετικοί δείκτες βελτιώνονται σημαντικά, λαμβάνοντας θετικό πρόσημο, προς όλες τις κατευθύνσεις, με τα ισοζύγια για την ανταγωνιστική θέση των επιχειρήσεων να σημειώνουν ελαφρά κάμψη στις λοιπές αγορές και ήπια βελτίωση προς την ΕΕ.

ΚΑΤΑΣΚΕΥΕΣ: Έντονη επιδείνωση, χαμηλό επίπεδο προγραμματισμένων εργασιών στα Δημόσια Έργα

Ο Δείκτης Επιχειρηματικών Προσδοκιών στις Κατασκευές επιδεινώνεται τον πρώτο μήνα του 2015 σε σχέση με τον Δεκέμβριο και διαμορφώνεται αισθητά χαμηλότερα, στις 67,4 (από 80,7) μονάδες). **Η πτώση οφείλεται στις δυσμενέστερες εκτιμήσεις για τις προγραμματισμένες εργασίες στα Δημόσια έργα και τη μείωση του σχετικού δείκτη κάτω από τα επίπεδα του Νοεμβρίου. Πάντως, οι συνολικές αρνητικές προβλέψεις για την απασχόληση του κλάδου βελτιώνονται ελαφρά τον Ιανουάριο.** Αναλυτικά, ο αρνητικός δείκτης τον προηγούμενο μήνα στις προβλέψεις για το πρόγραμμα εργασιών των επιχειρήσεων (-30 μονάδες), διπλασιάζεται τον Ιανουάριο, με το 70% (από 54%) των επιχειρήσεων να διατυπώνει απαισιόδοξες προβλέψεις για το επίπεδο των εργασιών του επόμενου τρίμηνο και το 9% (από 1/4) να αναφέρει το αντίθετο. Από την άλλη πλευρά, το ισοζύγιο προβλέψεων για την απασχόληση κερδίζει ελαφρά έδαφος και διαμορφώνεται στις -11 (από -16) μονάδες, ενώ από τα υπόλοιπα στοιχεία δραστηριότητας, ο δείκτης των εκτιμήσεων για την τρέχουσα πορεία εργασιών των επιχειρήσεων μεταβάλλεται οριακώς αρνητικά (στις -16 μον.). Οι μήνες εξασφαλισμένης δραστηριότητας αυξάνονται στους 13,6 (από 11,3), ενώ στο πεδίο των τιμών, το σχετικό αρνητικό ισοζύγιο ισοσκελίζεται (από -13 μον.). Τέλος, τον Ιανουάριο παραμένει στο 10% το ποσοστό των επιχειρήσεων του τομέα που αναφέρουν απρόσκοπτη επιχειρηματική λειτουργία. Από τις υπόλοιπες επιχειρήσεις, το 27% επισημαίνει τη χαμηλή ζήτηση, το 21% την ανεπαρκή χρηματοδότηση, το 5% τις καιρικές συνθήκες και το 31% παράγοντες όπως η γραφειοκρατία, ο έντονος ανταγωνισμός κ.α. ως τα βασικότερα κωλύματα στη λειτουργία τους.

Αναλυτικά στους επιμέρους κλάδους:

Ο δείκτης επιχειρηματικών προσδοκιών στις **Ιδιωτικές Κατασκευές** κινείται εντόνως ανοδικά τον Ιανουάριο, στις 81,4 (από 50,9) μονάδες, υψηλότερα έναντι της αντίστοιχης, πολύ χαμηλής περυσινής του επίδοσης (37,9 μον.). Η άνοδος του δείκτη εκπορεύεται αφενός από τις λιγότερο αρνητικές προβλέψεις για το επίπεδο προγραμματισμένων εργασιών (-49 από -71 μον. το ισοζύγιο), αφετέρου από την άνοδο στις προβλέψεις για την απασχόληση του κλάδου, όπου το σχετικό ισοζύγιο λαμβάνει θετικό πρόσημο (+16 από -24 μον.) για πρώτη φορά από τα τέλη του 2008. Από τα υπόλοιπα στοιχεία δραστηριότητας, οι εκτιμήσεις για την τρέχουσα πορεία

εργασιών των επιχειρήσεων κερδίζουν επίσης έδαφος (+11 από -39 μον. ο σχετικός δείκτης), ενώ οι μήνες εξασφαλισμένης δραστηριότητας αυξάνονται στους 5,5 (από 3,1). Σε επίπεδο τιμών, οι αποπληθωριστικές προσδοκίες περιορίζονται (-17 από -34 μον. ο δείκτης), ενώ τέλος, «πέφτει» στο 3% (από 16%) των επιχειρήσεων το ποσοστό εκείνων που δεν αναφέρουν προσκόμματα στη λειτουργία τους, με το 35% των ερωτηθέντων να δηλώνουν ως βασικότερο εμπόδιο τον ανεπαρκή μηχανολογικό εξοπλισμό, το 28% τη χαμηλή ζήτηση, το 19% την ανεπάρκεια χρηματοδότησης και το 16% τους λοιπούς παράγοντες.

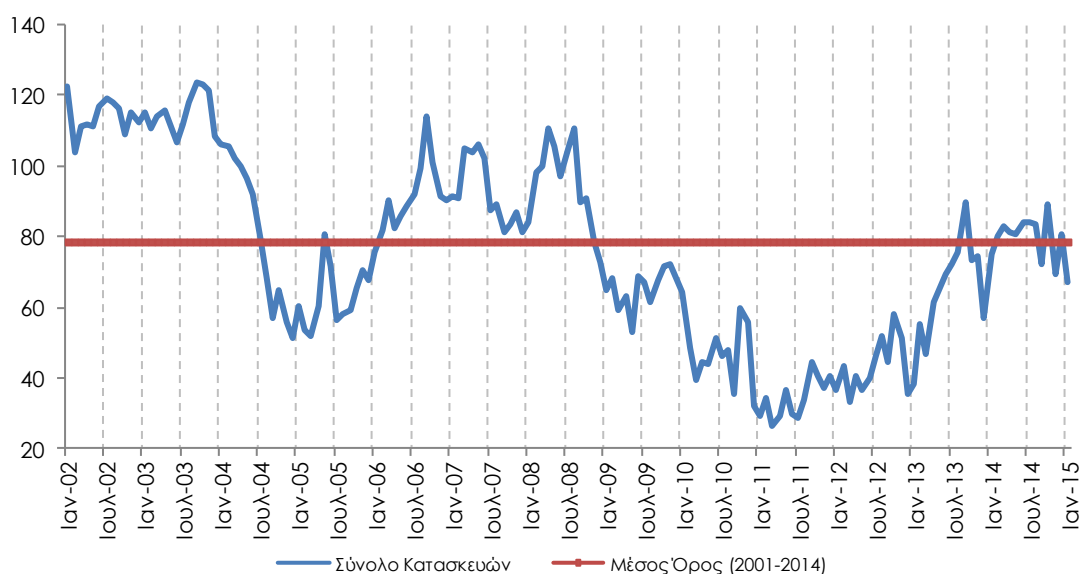
Πίνακας 3: Δείκτης Επιχειρηματικών Προσδοκιών στις Κατασκευές

Τομέας	Ακραίες τιμές		Μέσος όρος								
	Min	Max	2001-2014	2010	2011	2012	2013	2014			
Κατασκευές (1996-2006=100)	26,3 Μαρ-11	123,8 Σεπ-03	78,7	47,4	34,2	43,2	65,0	80,4			
2014											
I	Φ	M	A	M	I	I	A	Σ	Ο	N	Δ
75,2	80,4	83,2	81,3	80,9	84,2	84,1	84,0	72,4	89,4	69,6	80,7
2015											
I	Φ	M	A	M	I	I	A	Σ	Ο	N	Δ
67,4											

Σημείωση: Ο δείκτης επιχειρηματικών προσδοκιών υπολογίζεται με βάση τις εκτιμήσεις για το πρόγραμμα των εργασιών και τις προβλέψεις για την απασχόληση.

Πηγή: IOBE

Διάγραμμα 3: Δείκτης Επιχειρηματικών Προσδοκιών στις Κατασκευές (1996-2006=100)



Πηγή: IOBE

Σημαντική πτώση καταγράφει τον Ιανουάριο σε σχέση με τον Δεκέμβριο ο δείκτης επιχειρηματικών προσδοκιών στις **Κατασκευές Δημοσίων Έργων**, κινούμενος στις 65,5 (από 90,3) μονάδες, επίπεδο αισθητά χαμηλότερο σε σχέση με το αντίστοιχο περυσινό (91,2 μον.). Στην προγραμματισμένη δραστηριότητα του κλάδου, ο σχετικός αρνητικός δείκτης των -20 μονάδων επιδεινώνεται σημαντικά, καθώς πλέον το 73% (από 63%) των επιχειρήσεων προβλέπει μείωση, ενώ στις προβλέψεις για την απασχόληση καταγράφεται μικρή αρνητική μεταβολή (στις -17 από -14 μον. ο δείκτης), με το 36% των επιχειρήσεων να αναμένει μείωση των θέσεων εργασίας το επόμενο χρονικό διάστημα. Από τις υπόλοιπες μεταβλητές, οι εκτιμήσεις για τις τρέχουσες εργασίες των επιχειρήσεων βελτιώνονται (στις +17 από -9 μον. το ισοζύγιο), ενώ στις

τιμές, η αποπληθωριστική τάση αμβλύνεται (στις +4 από -8 μον. ο δείκτης). Τέλος, αυξάνεται οριακά στο 12% το ποσοστό των επιχειρήσεων που δηλώνει ακώλυτη επιχειρηματική λειτουργία, ενώ το ¼ αναφέρει τη χαμηλή ζήτηση, το 21% την ελλιπή χρηματοδότηση και το 34% την τρέχουσα οικονομική κατάσταση ως τα κυριότερα επιχειρηματικά προσκόμματα.

ΛΙΑΝΙΚΟ ΕΜΠΟΡΙΟ: Αποδυνάμωση επιχειρηματικών προσδοκιών, εξασθένιση πωλήσεων

Ο δείκτης επιχειρηματικών προσδοκιών στο **Λιανικό Εμπόριο** υποχωρεί εκ νέου τον πρώτο μήνα του έτους, στις 88 (από 92,6) μονάδες, σε υψηλότερη πάντως επίδοση από την αντίστοιχη περσινή (75,9 μονάδες). **Μπορεί οι θετικές εκτιμήσεις για τις τρέχουσες πωλήσεις να βελτιώνονται ελαφρά, ωστόσο αλλάζουν τάση οι προβλέψεις για τη βραχυπρόθεσμη εξέλιξη τους και γίνονται πλέον αρνητικές. Από την άλλη πλευρά το επίπεδο των αποθεμάτων παραμένει χαμηλό για την εποχή, ενώ σε κλαδικό επίπεδο, μόνο στα Οχήματα – Ανταλλακτικά βελτιώνονται οι επιχειρηματικές προσδοκίες.** Αναλυτικά, οι εκτιμήσεις των επιχειρήσεων για τις τρέχουσες πωλήσεις τους κερδίζουν έδαφος οριακά, με το σχετικό δείκτη να κινείται στη +1 (από -1) και το 32% (από 37%) των επιχειρήσεων να αναφέρει χαμηλές πωλήσεις. Ο θετικός δείκτης προβλέψεων για την εξέλιξη των πωλήσεων το επόμενο τρίμηνο αλλάζει τάση και γίνεται αρνητικός, φθάνοντας στις -14 (από +2) μονάδες. Στις εκτιμήσεις για τα αποθέματα, ο σχετικός δείκτης διαμορφώνεται εκ νέου στις -5 μονάδες, ενώ από τα υπόλοιπα στοιχεία δραστηριότητας, το ισοζύγιο στις παραγγελίες προς προμηθευτές μειώνεται στις -24 (από +8) μονάδες. Στις προβλέψεις για την απασχόληση, ο θετικός δείκτης λαμβάνει τώρα αρνητικό πρόσημο, στις -9 (από +20) μονάδες, ενώ ως προς τις τιμές, το σχετικό ισοζύγιο για τη βραχυπρόθεσμη εξέλιξη τους ισοσκελίζεται (από -2 μονάδες).

Οι εξελίξεις σε επιμέρους κλάδους του Λιανικού εμπορίου είναι οι εξής:

Ο δείκτης επιχειρηματικών προσδοκιών στα **Τρόφιμα – Ποτά – Καπνός** επιδεινώνεται τον Ιανουάριο σε σχέση με τον Δεκέμβριο, φθάνοντας στις 74,4 (από 82,2) μονάδες, στα ίδια σχεδόν επίπεδα σε σχέση με τον αντίστοιχο περυσινό μήνα. Ως προς τις τρέχουσες πωλήσεις, ο ισοσκελισμένος δείκτης κερδίζει 5 μονάδες, ενώ το ισοζύγιο των πωλήσεων της επόμενης περιόδου μειώνεται σημαντικά (-26 από +15 μον.). Στις εκτιμήσεις για τα αποθέματα, ο σχετικός δείκτης χάνει 8 μονάδες (στις +23), ενώ στις προβλέψεις των παραγγελιών προς προμηθευτές καταγράφεται αισθητή πτώση στο σχετικό ισοζύγιο (-31 από +20 μον.). Πτωτικά κινείται και η προβλεπόμενη εξέλιξη της απασχόλησης του κλάδου (-2 από +27 μονάδες το ισοζύγιο), ενώ τέλος, στις τιμές, ο αρνητικός δείκτης παραμένει στις -12 μονάδες, με το 23% (από 16%) των επιχειρήσεων να προβλέπει μείωσή τους και το 11% (από 3%) άνοδο.

Πτωτικά κινείται και ο δείκτης επιχειρηματικών προσδοκιών στα **Υφάσματα – Ένδυση – Υπόδηση**, ο οποίος φθάνει στις 77,7 (από 81,8) μονάδες, επίδοση παρόμοια σε σύγκριση με την αντίστοιχη περσινή. Από τα βασικά στοιχεία δραστηριότητας, οι εκτιμήσεις για τις τρέχουσες πωλήσεις κινούνται και πάλι πτωτικά (στις -69 από -58 μον. το ισοζύγιο), ενώ και οι προβλέψεις για την επόμενη περίοδο χάνουν ελαφρά έδαφος (στις +6 από +14 μον. ο δείκτης). Στα αποθέματα καταγράφεται αρνητική μεταβολή των 7 μονάδων στο σχετικό δείκτη (στη +1 μον.), ενώ από τα υπόλοιπα στοιχεία δραστηριότητας, αρνητική είναι η τάση στις παραγγελίες προς προμηθευτές το επόμενο τρίμηνο (-30 από -18 μον. το ισοζύγιο). Στις προβλέψεις για την απασχόληση, ο

σχετικός αρνητικός δείκτης κερδίζει 7 μονάδες (στις -5), ενώ τέλος στις τιμές, το ισοσκελισμένο ισοζύγιο χάνει 4 μονάδες, με το συντριπτικό 96% να αναμένει σταθερότητα.

Οι επιχειρηματικές προσδοκίες στα **Είδη Οικιακού Εξοπλισμού** παραμένουν τον Ιανουάριο στα ίδια επίπεδα σε σχέση με τον Δεκέμβριο, με το συνολικό δείκτη να διαμορφώνεται εκ νέου στις 85,6 μονάδες, σε υψηλότερα επίπεδα σε σχέση με τα αντίστοιχα περσινά (70,9 μον.). Οι αρνητικές εκτιμήσεις για τις τρέχουσες πωλήσεις κινούνται ελαφρώς ανοδικά (-14 από -18 μον. ο δείκτης), ενώ στις προβλέψεις για τις πωλήσεις της επόμενης περιόδου, καταγράφεται σταθερότητα (στις -16 μον. το σχετικό ισοζύγιο). Ο δείκτης των εκτιμήσεων για τα αποθέματα διαμορφώνεται στις -15 (από -18) μονάδες, ενώ ο αρνητικός δείκτης των προβλεπόμενων παραγγελιών προς προμηθευτές το επόμενο τρίμηνο διευρύνεται αισθητά (-41 από -10 μον.). Οι προβλέψεις για την απασχόληση επίσης επιδεινώνονται (-53 από -37 μον. ο δείκτης), ενώ τέλος ως προς τις τιμές, ο σχετικός αρνητικός δείκτης αμβλύνεται στις -5 (από -11) μονάδες.

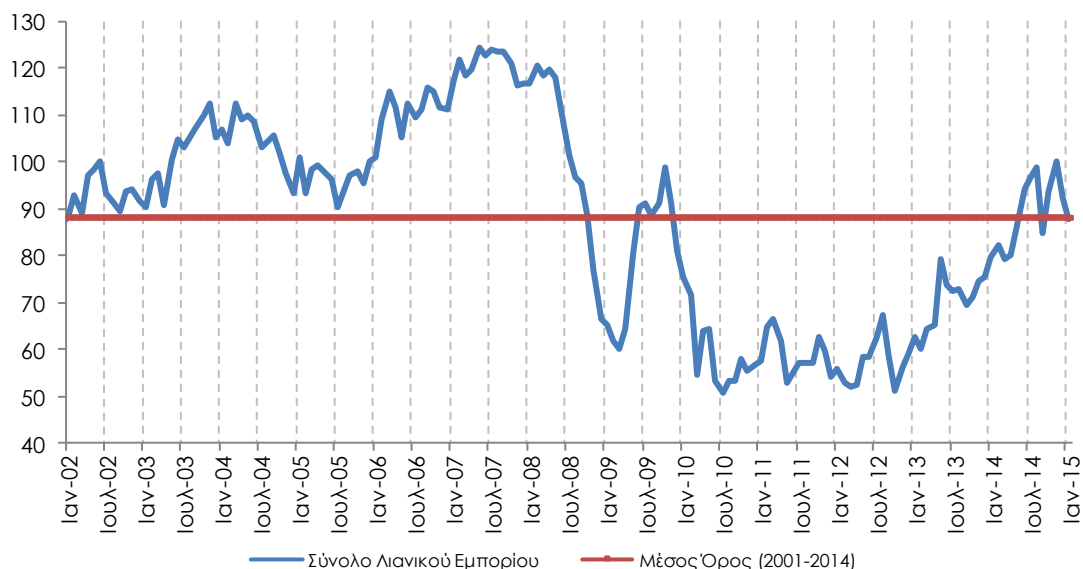
Πίνακας 4: Δείκτης Επιχειρηματικών Προσδοκιών στο Λιανικό Εμπόριο

Τομέας	Ακραίες τιμές		Μέσος όρος								
	Min	Max	2001-2014	2010	2011	2012	2013	2014			
Λιανικό Εμπόριο (1996-2006=100)	50,8 Ιουλ-10	124,3 Μαι-07	88,4	59,2	58,9	57,1	70,2	89,1			
2014											
Ι	Φ	Μ	Α	Μ	Ι	Ι	Α	Σ	Ο	Ν	Δ
79,9	82,4	79,5	80,1	86,2	94,4	96,8	98,8	84,8	93,9	100,3	92,6
2015											
Ι	Φ	Μ	Α	Μ	Ι	Ι	Α	Σ	Ο	Ν	Δ
88,0											

Σημείωση: Ο δείκτης επιχειρηματικών προσδοκιών υπολογίζεται με βάση τις εκτιμήσεις και τις προβλέψεις για τις πωλήσεις και τις εκτιμήσεις για το ύψος των αποθεμάτων.

Πηγή: IOBE

Διάγραμμα 4: Δείκτης Επιχειρηματικών Προσδοκιών στο Λιανικό Εμπόριο (1996-2006=100)



Πηγή: IOBE

Ο δείκτης επιχειρηματικών προσδοκιών στα **Οχήματα – Ανταλλακτικά** διευρύνεται ήπια τον πρώτο μήνα του έτους συγκριτικά με τον Δεκέμβριο και διαμορφώνεται στις 117,1 (από 114,9) μονάδες, σε επίπεδο πάντως υψηλότερο έναντι του αντίστοιχου περυσινού (103,1 μον.). Το θετικό

ισοζύγιο στις εκτιμήσεις για τις τρέχουσες πωλήσεις του κλάδου κινείται στις +28 (από +22) μονάδες, ενώ και ο δείκτης στις προβλέψεις για τις πωλήσεις της επόμενης περιόδου καταγράφει άνοδο 7 μονάδων (στις +21 μον.). Ως προς τα αποθέματα, σημειώνεται άμβλυση του σχετικού αρνητικού ισοζυγίου (στις -15 από -21 μον.), ενώ από τις υπόλοιπες μεταβλητές, στα ίδια επίπεδα παραμένει η προβλεπόμενη απασχόληση του κλάδου (+3 μον. το ισοζύγιο), με το 1/10 των επιχειρήσεων να αναμένουν μείωσή της το επόμενο διάστημα και το 76% σταθερότητα. Στις παραγγελίες προς προμηθευτές, το σχετικό ισοζύγιο των 16 μονάδων περιορίζεται κατά το ήμισυ, ενώ τέλος, στις τιμές, ο σχετικός δείκτης ανέρχεται στις +16 (από +10) μονάδες.

Οι επιχειρηματικές προσδοκίες στα **Πολυκαταστήματα** χάνουν οριακά έδαφος τον Ιανουάριο, με το σχετικό δείκτη να διαμορφώνεται στις 74,4 (από 76,3) μονάδες, σε υψηλότερα επίπεδα σε σχέση με την αντίστοιχη περυσινή, χαμηλή τιμή του (52,9 μον.). Από τις βασικές μεταβλητές του δείκτη, το αρνητικό ισοζύγιο στις εκτιμήσεις για τις τρέχουσες πωλήσεις διατηρείται στις -21 μονάδες, ενώ ο δείκτης στις πωλήσεις της επόμενης περιόδου καταρρακιά στις -46 (από -16) μονάδες. Στα εκτιμημένα αποθέματα καταγράφεται έντονη αρνητική μεταβολή στο σχετικό δείκτη, ο οποίος διαμορφώνεται στις -21 (από +1) μονάδες, ενώ από τις υπόλοιπες μεταβλητές, οι παραγγελίες προς προμηθευτές, αλλά και η προβλεπόμενη απασχόληση επιδεινώνονται αισθητά. Τέλος, ως προς την βραχυπρόθεσμη πορεία των τιμών, το ¼ (από 1/5) των επιχειρήσεων προβλέπει πτώση τους και το 2% (από 22%) άνοδό τους βραχυπρόθεσμα.

ΥΠΗΡΕΣΙΕΣ: Νέα επιδείνωση των προσδοκιών, χαμηλή η εξέλιξη της ζήτησης

Ο Δείκτης Επιχειρηματικών Προσδοκιών στις **Υπηρεσίες** επιδεινώνεται και τον Ιανουάριο σε σχέση με τον Δεκέμβριο, φθάνοντας στις 81,2 (από 85,3) μονάδες, ελαφρώς υψηλότερα πάντως συγκριτικά με την αντίστοιχη περυσινή του επίδοση (77,3 μον.). **Από τις επιμέρους συνιστώσες του δείκτη, οι εκτιμήσεις για την τρέχουσα αλλά και τη βραχυπρόθεσμη ζήτηση επιδεινώνονται, όπως συμβαίνει και με τις εκτιμήσεις για την τρέχουσα κατάσταση των επιχειρήσεων, αν και οριακά.** Αναλυτικότερα, ο δείκτης των εκτιμήσεων για την τρέχουσα κατάσταση των επιχειρήσεων μεταβάλλεται οριακώς προς τα κάτω, στις +7 μονάδες, ενώ το θετικό ισοζύγιο των εκτιμήσεων για τη ζήτηση του τρέχοντος τριμήνου χάνει τις 6 μονάδες του Δεκεμβρίου και ισοσκελίζεται. Καθοδική είναι και η τάση στις προβλέψεις για τη ζήτηση του επόμενου τριμήνου, με το σχετικό ισοζύγιο των +5 μονάδων να κατέρχεται στις -3 και το 24% (από 17%) των επιχειρήσεων του τομέα να αναμένει πτώση της, έναντι του 21% (από 23%) που προβλέπει άνοδο. Από τα υπόλοιπα στοιχεία δραστηριότητας, το ισοζύγιο για την απασχόληση μειώνεται στις -14 (από -9) μονάδες, με το 21% (από 18%) των επιχειρήσεων να αναμένει μείωση των θέσεων εργασίας και το 7% αύξηση. Στις τιμές, το σχετικό ισοζύγιο διαμορφώνεται στις -19 (από -11) μονάδες, ενώ περιορίζεται στο 19% (από 22%) το ποσοστό των επιχειρήσεων που δηλώνουν ακώλυτη επιχειρηματική λειτουργία. Από τις υπόλοιπες, το 37% επισημαίνει την ανεπάρκεια ζήτησης ως βασικότερο εμπόδιο στη λειτουργία του, το 24% την ανεπάρκεια κεφαλαίων κίνησης, το 3% την ανεπάρκεια κεφαλαιουχικού εξοπλισμού, το 2% την ανεπάρκεια εργατικού δυναμικού, ενώ το υπόλοιπο 15% δηλώνει παράγοντες όπως η οικονομική ύφεση, η καθυστέρηση εισπράξεων Δημοσίου, η ανεπάρκεια ρευστότητας, ο έντονος ανταγωνισμός και η υψηλή φορολογία κ.α. ως κύρια επιχειρηματικά προσκόμματα.

Σε επίπεδο βασικών κλάδων των Υπηρεσιών έλαβαν χώρα οι εξής βασικές μεταβολές:

Ο δείκτης επιχειρηματικών προσδοκιών στα **Ξενοδοχεία – Εστιατόρια – Τουριστικά Πρακτορεία** κινείται χαμηλότερα τον Ιανουάριο σε σχέση με τον Δεκέμβριο, στις 99,4 (από 103,1) μονάδες, σε επίπεδο υψηλότερο του αντίστοιχου περυσινού (89,5 μον.). Από τους βασικούς δείκτες, οι εκτιμήσεις για την πορεία της τρέχουσας κατάστασης των επιχειρήσεων επιδεινώνονται (+12 από +23 μον. ο δείκτης), όπως συμβαίνει και με το ισοζύγιο για την τρέχουσα ζήτηση (+15 από +24 μον.). Από την άλλη πλευρά, ο αρνητικός δείκτης προβλέψεων της βραχυπρόθεσμης ζήτησης κερδίζει έδαφος (+3 από -6 μον.), ενώ από τα υπόλοιπα στοιχεία, οι προβλέψεις για την απασχόληση βελτιώνονται (+3 από -6 μον.), με το ισοζύγιο των τιμών να ισοσκελίζεται (από -2 μον.). Τέλος, υποχωρεί στο 17% (από 35%) το ποσοστό των επιχειρήσεων που αναφέρει απρόσκοπτη επιχειρηματική λειτουργία, με το 44% να κρίνει ως βασικό επιχειρηματικό εμπόδιο την ανεπάρκεια ζήτησης, το 15% την ανεπάρκεια κεφαλαίων κίνησης και ένα 23% τους λοιπούς συγκυριακούς παράγοντες.

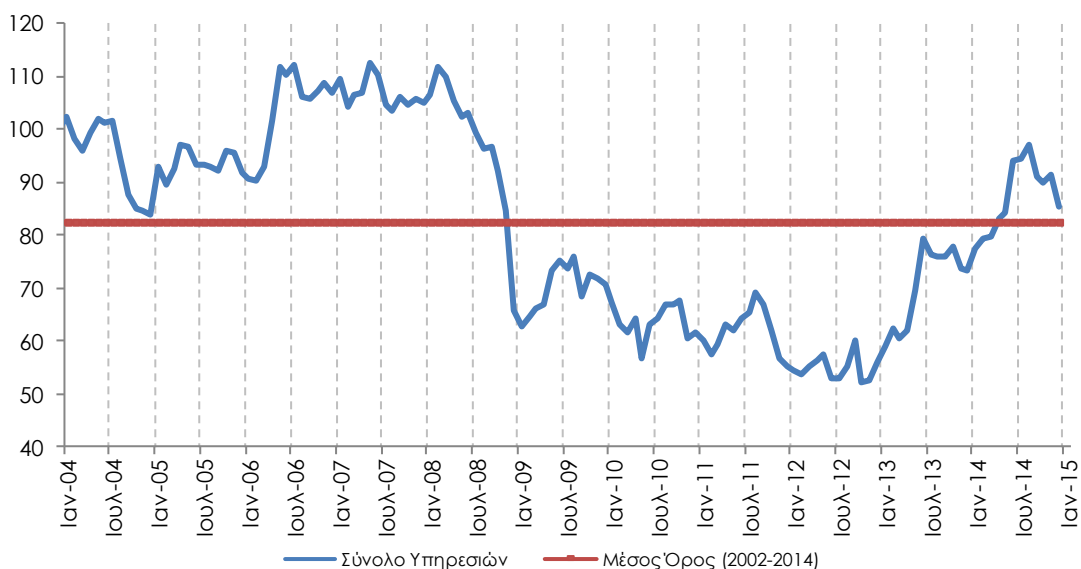
Πίνακας 5: Δείκτης Επιχειρηματικών Προσδοκιών στις Υπηρεσίες

Τομέας	Ακραίες τιμές				Μέσος όρος							
	Min	Max	2002-2014	2010	2011	2012	2013	2014				
Υπηρεσίες (1998-2006=100)	53,4 Φεβ-12	122,5 γ' τρίμ. 01	83,1	63,6	61,7	54,8	70,4	87,2				
2014												
I	Φ	M	A	M	I	I	A	Σ	O	N	Δ	
77,3	79,3	79,8	83,0	84,2	94,2	94,5	96,9	90,8	89,8	91,3	85,3	
2015												
I	Φ	M	A	M	I	I	A	Σ	O	N	Δ	
81,2												

Σημειώσεις: Ο δείκτης επιχειρηματικών προσδοκιών υπολογίζεται με βάση την κατάσταση της επιχείρησης, καθώς και τις εκτιμήσεις και τις προβλέψεις για την πορεία της ζήτησης.

Πηγή: IOBE

Διάγραμμα 5: Δείκτης Επιχειρηματικών Προσδοκιών στις Υπηρεσίες (1998-2006=100)



Πηγή: IOBE

Αισθητή πτώση καταγράφει ο δείκτης επιχειρηματικών προσδοκιών στους **Ενδιάμεσους Χρηματοπιστωτικούς Οργανισμούς** (δεν περιλαμβάνονται οι Τράπεζες) τον Ιανουάριο, κινούμενος στις 43,2 (από 62,1) μονάδες, σε σημαντικά χαμηλότερο επίπεδο σε σύγκριση με το αντίστοιχο περυσινό (85 μον.). Από τις μεταβλητές του δείκτη, οι τρέχουσες εκτιμήσεις για την

κατάσταση των επιχειρήσεων επιδεινώνονται οριακά (-21 από -19 μον. ο δείκτης), ενώ μεγάλη είναι η πτώση που καταγράφεται στις εκτιμήσεις της τρέχουσας ζήτησης (-58 από -38 μον. το ισοζύγιο). Ο δείκτης στις προβλέψεις της βραχυπρόθεσμης ζήτησης κατακυλά στις -50 μονάδες, εξέλιξη ανάλογη με εκείνη στις προσδοκίες για την απασχόληση και των προβλέψεων των τιμών. Τέλος, το ποσοστό των επιχειρήσεων του κλάδου που δηλώνουν ανεμπόδιστη επιχειρηματική λειτουργία περιορίζεται στο 15% (από 27%), με το 73% των επιχειρήσεων να αναφέρουν την ανεπαρκή ζήτηση ως σημαντικότερο πρόσκομμα, το 4% τα ανεπαρκή κεφάλαια κίνησης και ένα 8% τους υπόλοιπους παράγοντες.

Ανοδικά κινείται τον πρώτο μήνα του νέου έτους ο δείκτης επιχειρηματικών προσδοκιών στις **Διάφορες Επιχειρηματικές Δραστηριότητες**, φθάνοντας στις 81,5 (από 56) μονάδες, στα ίδια σχεδόν επίπεδα σε σχέση με την αντίστοιχη περσινή περίοδο (81,2 μονάδες). Σε επίπεδο βασικών δεικτών, το αρνητικό ισοζύγιο στις εκτιμήσεις για την τρέχουσα κατάσταση των επιχειρήσεων βελτιώνεται και διαμορφώνεται στις +20 (από -31) μονάδες, ενώ άνοδος καταγράφεται και στις εκτιμήσεις για την τρέχουσα ζήτηση (+5 από -29 μον.). Στο ίδιο μήκος κύματος, βελτίωση σημειώνει και ο δείκτης προβλέψεων για τη βραχυπρόθεσμη ζήτηση (στις -7 από -21 μον.), ενώ από τις λοιπές μεταβλητές, στις προβλέψεις για την απασχόληση η τάση στο χαμηλό σχετικό ισοζύγιο είναι επίσης ανοδική (-25 από -34 μον.). Ως προς τις τιμές, οι αποπληθωριστικές τάσεις εντείνονται (-35 από -19 μον. ο δείκτης), ενώ τέλος, ένα 13% (από 8%) των επιχειρήσεων δηλώνει ακώλυτη επιχειρηματική λειτουργία, με το 38% να αναφέρει την ανεπάρκεια ζήτησης, το 30% την ανεπάρκεια κεφαλαίων κίνησης και το 15% τους λοιπούς παράγοντες ως βασικότερα εμπόδια.

Ο δείκτης επιχειρηματικών προσδοκιών στην **Πληροφορική και Ανάπτυξη Λογισμικού** εξασθενεί οριακά τον Ιανουάριο και διαμορφώνεται στις 73,6 (από 74,4) μονάδες, πολύ κοντά στα επίπεδα του αντίστοιχου περσινού μήνα (76,3 μον.). Οι εκτιμήσεις για την τρέχουσα κατάσταση των επιχειρήσεων ενισχύονται, με το σχετικό ισοζύγιο να φθάνει στις +12 (από -7) μονάδες, ενώ στις εκτιμήσεις για την τρέχουσα ζήτηση καταγράφεται επιδείνωση (+4 από +11 μον. το ισοζύγιο). Στις προβλέψεις για τη βραχυπρόθεσμη ζήτηση, το ισοσκελισμένο ισοζύγιο μειώνεται στις -16 μονάδες, ενώ από τα υπόλοιπα στοιχεία, οι προβλέψεις για την απασχόληση χάνουν και αυτές έδαφος (-16 από +4 μον. το ισοζύγιο). Ως προς τις τιμές, το 28% (από 18%) των επιχειρήσεων αναμένει μείωσή τους και οι υπόλοιπες σταθερότητα, ενώ τέλος, διαμορφώνεται στο 28% (από 25%), το ποσοστό των ερωτηθέντων που δηλώνουν απρόσκοπτη επιχειρηματική λειτουργία, με το 43% να επισημαίνει την ανεπάρκεια ζήτησης, το 15% την ανεπάρκεια κεφαλαίων κίνησης και ένα 7% τους λοιπούς παράγοντες, ως τα βασικά επιχειρηματικά τους προσκόμματα.

Περαιτέρω αποδυνάμωση των επιχειρηματικών προσδοκιών καταγράφεται στις **Χερσαίες Μεταφορές** τον Ιανουάριο, με το σχετικό δείκτη να φθάνει στις 89,9 (από 100,6) μονάδες, σε επίπεδο όμως ανώτερο έναντι του αντίστοιχου περυσινού (71,3 μον.). Από τις κύριες μεταβλητές του δείκτη, το ισοζύγιο στις εκτιμήσεις για την τρέχουσα δραστηριότητα μειώνεται κατά 11 μονάδες (στις +11), ενώ οι εκτιμήσεις για την τρέχουσα ζήτηση καταγράφουν εκτενέστερες απώλειες (-14 από +13 μον. ο δείκτης). Το ισοζύγιο στις προβλέψεις για τη βραχυπρόθεσμη ζήτηση δεν μεταβάλλεται από τις +26 μονάδες, ενώ στα υπόλοιπα στοιχεία, ο αρνητικός δείκτης πρόβλεψης για την απασχόληση διευρύνεται στις -43 (από -38) μονάδες, με το ισοζύγιο των προβλεπόμενων μεταβολών των τιμών να παραμένει στις -15 μονάδες. Τέλος, το ποσοστό των επιχειρήσεων που δηλώνει ανεμπόδιστη επιχειρηματική λειτουργία μειώνεται στο 15% (από 25%), με το 1/5 να επισημαίνει την ανεπάρκεια ζήτησης ως βασικότερο εμπόδιο, το 44% την ανεπάρκεια κεφαλαίων κίνησης, το 9% το ελλιπές εργατικό δυναμικό, το 8% την ανεπάρκεια κεφαλαιουχικού εξοπλισμού και ένα 4% τους λοιπούς παράγοντες.

ΚΑΤΑΝΑΛΩΤΙΚΗ ΕΜΠΙΣΤΟΣΥΝΗ**Ενίσχυση καταναλωτικής εμπιστοσύνης, εν μέσω προεκλογικής περιόδου**

Ο δείκτης καταναλωτικής εμπιστοσύνης κινήθηκε ανοδικά τον Ιανουάριο σε σχέση με τον Δεκέμβριο, στις -49,3 (από -53,9) μονάδες, στη λιγότερο αρνητική τιμή του τελευταίου εξαμήνου, σαφώς χαμηλότερη από την αντίστοιχη πριν ένα χρόνο. **Η βελτίωση των προσδοκιών εκπορεύεται από την άνοδο των ισοζυγίων σε όλες τις κύριες μεταβλητές που απαρτίζουν το συνολικό δείκτη, επαληθεύοντας την τάση ενίσχυσης της εμπιστοσύνης των καταναλωτών η οποία συνήθως παρουσιάζεται ιστορικά πριν από κάθε εκλογική αναμέτρηση.** Σε επίπεδο χωρών, οι Έλληνες παραμένουν με μεγάλη διαφορά οι πιο απαισιόδοξοι ευρωπαίοι, ενώ ακολουθούν οι Βούλγαροι (-38,6 από -39,4), οι Κροάτες (-29,1 από -35,7), οι Κύπριοι (-25,1 από -22,4) και οι Ούγγροι (-23,5 από -22,3). Ο μέσος ευρωπαϊκός δείκτης κινείται ανοδικά σε ΕΕ και Ευρωζώνη (στις -5,8 από -7,5 και στις -8,5 από -10,9 μονάδες αντίστοιχα), καταγράφοντας άνοδο σε 18 χώρες τον Ιανουάριο (από 15 χώρες τον Δεκέμβριο και 13 τον Νοέμβριο). Θετικούς δείκτες παρουσιάζουν και πάλι 7 χώρες: οι σκανδιναβικές (Σουηδία, Φινλανδία, Δανία), αλλά και η Τσεχία, η Ολλανδία, η Ιρλανδία και το Ην. Βασίλειο. Αναλυτικά στην Ελλάδα:

- **Λιγότερο απαισιόδοξες προβλέψεις για την οικονομική κατάσταση των νοικοκυριών**

Οι προβλέψεις των καταναλωτών για την οικονομική κατάσταση του νοικοκυριού τους τους προσεχείς 12 μήνες ενισχύονται τον Ιανουάριο σε σχέση με τον Δεκέμβριο, με το σχετικό δείκτη να διαμορφώνεται στις -39,1 (από -42,4) μονάδες. Το ποσοστό των πολιτών που αναμένουν ελαφρά ή αισθητή επιδείνωση της οικονομικής τους κατάστασης διαμορφώνεται στο 53% (από 63%), ενώ το ποσοστό εκείνων που προβλέπουν το αντίθετο κινείται στο 8% (από 6%). Οι αντίστοιχοι δείκτες σε ΕΕ και Ευρωζώνη διαμορφώνονται στις -0,7 και -2,6 μονάδες.

- **Βελτίωση και στις προβλέψεις για την οικονομική κατάσταση της χώρας**

Οι προβλέψεις των νοικοκυριών για την οικονομική κατάσταση της χώρας τους το προσεχές 12-μηνο κινούνται ανοδικά τον Ιανουάριο, με το σχετικό δείκτη να φθάνει στις -37,9 (από -43,3) μονάδες. Το 54% (από 66%) των καταναλωτών προβλέπει μικρή ή αισθητή επιδείνωση, όταν το 12% κρίνει εκ νέου το αντίθετο. Οι αντίστοιχοι δείκτες σε ΕΕ και Ευρωζώνη διαμορφώνονται στις -3,7 και -5,4 μονάδες.

- **Άνοδος της χαμηλής πρόθεσης για αποταμίευση**

Ο δείκτης της πρόθεσης για αποταμίευση τους προσεχείς 12 μήνες διαμορφώνεται τον Ιανουάριο στις -78,6 (από -81,5) μονάδες. Το 77% (από 84%) των νοικοκυριών θεωρεί καθόλου πιθανή την αποταμίευση στο επόμενο 12μηνο, έναντι του 8% που τη θεωρεί και πάλι αρκετά ή πολύ πιθανή. Οι αντίστοιχοι δείκτες σε ΕΕ και Ευρωζώνη διαμορφώνονται στις -3,7 και -7,8 μονάδες.

- **Εξομάλυνση των δυσμενών προβλέψεων για την πορεία της ανεργίας**

Ο δείκτης πρόβλεψης για την εξέλιξη της ανεργίας τους προσεχείς 12 μήνες βελτιώνεται τον Ιανουάριο σε σχέση με τον προηγούμενο μήνα, κινούμενος στις +41,7 (από +48,3) μονάδες. Το ποσοστό των νοικοκυριών που προβλέπει ελαφρά ή αισθητή άνοδο της ανεργίας διαμορφώνεται στο 57% (από 66%), με το 1/5 των ερωτηθέντων να αναμένει εκ νέου ότι η ανεργία θα παραμείνει αμετάβλητη. Οι αντίστοιχοι δείκτες σε ΕΕ και Ευρωζώνη κινούνται στις +15,3 και +18,1 μονάδες.

• **Επιδείνωση της πρόθεσης για μείζονες αγορές**

Η πρόθεση των καταναλωτών για σημαντικές αγορές τους προσεχείς 12 μήνες (επιπλων, ηλεκτρικών συσκευών κ.λπ.) αποδυναμώνεται τον πρώτο μήνα του έτους, με το σχετικό δείκτη να διαμορφώνεται στις -58,8 (από -46,8) μονάδες. Το 69% (από 56%) των καταναλωτών προβλέπει ότι θα προβεί σε πολύ λιγότερες δαπάνες, ενώ παραμένει στο 3% το ποσοστό εκείνων που αναμένουν ότι οι δαπάνες τους θα αυξηθούν λίγο. Οι ευρωπαϊκοί δείκτες κινούνται στις -18,9 και -21,9 μονάδες, σε ΕΕ και Ευρωζώνη αντίστοιχα.

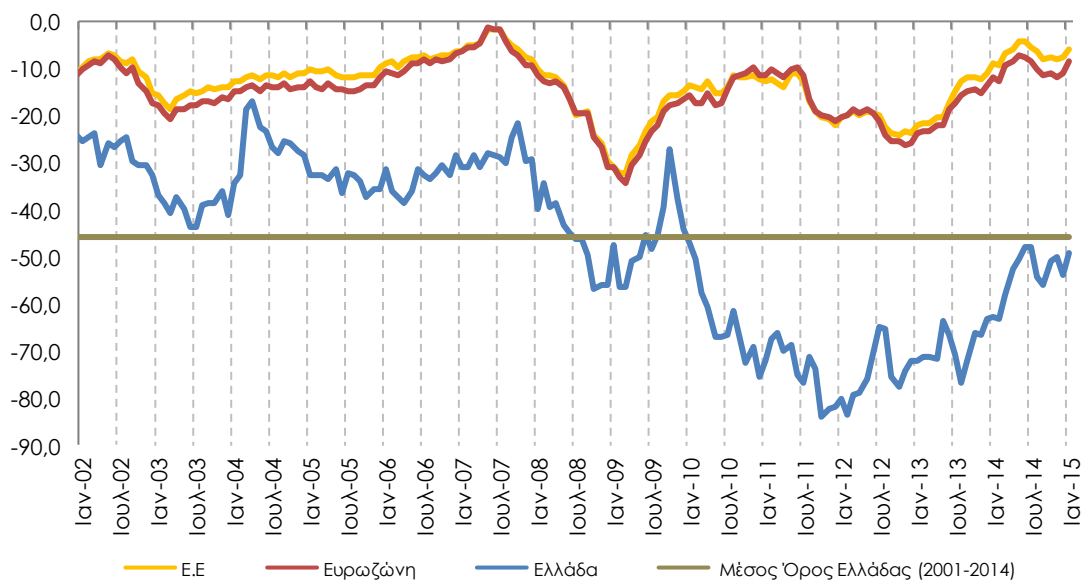
Πίνακας 6: Δείκτης Εμπιστοσύνης Καταναλωτών (εποχικά εξομαλυμένα στοιχεία)

Περιοχή	Ακραίες τιμές		Μέσοι όροι									
	Min	Max	2001-2014	2010	2011	2012	2013	2014				
ΕΕ-28	-31,9 Μαρ-09	0,8 Ιαν-01	-12,8	-13,2	-15,5	-21,4	-16,4	-6,8				
Ευρωζώνη	-34,2 Μαρ-09	1,0 Ιαν-01	-14,2	-14,2	-14,3	-22,3	-18,6	-10,0				
Ελλάδα	-83,8 Οκτ-11	-16,9 Απρ-04	-45,8	-63,4	-74,1	-74,8	-69,3	-54,0				
Περιοχή	2014											
	Ι	Φ	Μ	Α	Μ	Ι	Ι	Α	Σ	Ο	Ν	Δ
ΕΕ-28	-8,8	-9,3	-6,6	-5,7	-4,1	-4,3	-5,5	-6,4	-8,0	-7,4	-8,1	-7,5
Ευρωζώνη	-11,6	-12,7	-9,3	-8,6	-7,1	-7,5	-8,3	-10,1	-11,4	-11,1	-11,6	-10,9
Ελλάδα	-62,7	-63,1	-58,0	-52,6	-50,5	-47,7	-48,1	-54,2	-55,8	-50,9	-49,9	-53,9
Περιοχή	2015											
	Ι	Φ	Μ	Α	Μ	Ι	Ι	Α	Σ	Ο	Ν	Δ
ΕΕ-28	-5,8											
Ευρωζώνη	-8,5											
Ελλάδα	-49,3											

Σημείωση: ο Δείκτης Εμπιστοσύνης Καταναλωτών υπολογίζεται με βάση τις προβλέψεις για τη γενικότερη οικονομική κατάσταση της χώρας, την οικονομική κατάσταση του νοικοκυριού τους, την πρόθεση αποταμίευσης και την πρόβλεψη για την ανεργία. Οι προβλέψεις κινούνται στο διάστημα +100 (όλοι προβλέπουν αύξηση) έως -100 (όλοι προβλέπουν μείωση) και εμφανίζονται ως διαφορές θετικών-αρνητικών απαντήσεων. Αρνητική διαφορά σημαίνει ότι το ποσοστό αυτών που προβλέπουν μείωση κάθε μεγέθους υπερτερεί του ποσοστού όσων προσδοκούν αύξηση και αντίστροφα.

Πηγή: Ευρωπαϊκή Επιτροπή, DG Ecfm

Διάγραμμα 6: Δείκτης Εμπιστοσύνης Καταναλωτών (εποχικά εξομαλυμένα στοιχεία)



Πηγή: Ευρωπαϊκή Επιτροπή, DG Ecfm

• **Εντείνονται οι αποπληθωριστικές προσδοκίες των καταναλωτών**

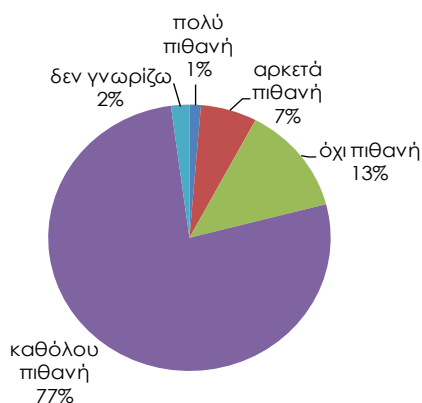
Το αρνητικό ισοζύγιο προβλέψεων μεταβολών στις τιμές τους προσεχείς 12 μήνες εντείνεται τον Ιανουάριο και διαμορφώνεται στις -7,1 (από -4) μονάδες, με το 25% (από 33%) των νοικοκυριών να προβλέπει αύξηση τιμών με τον ίδιο ή ταχύτερο ρυθμό, ενώ το 41% (από 43%) να αναμένει σταθερότητα. Οι αντίστοιχοι δείκτες σε ΕΕ και Ευρωζώνη αλλάζουν πρόσημο, υποδηλώνοντας αποπληθωρισμό και διαμορφώνονται στις -3,9 και -3,6 μονάδες.

• **Στα ίδια επίπεδα οι εκτιμήσεις για την τρέχουσα κατάσταση των νοικοκυριών**

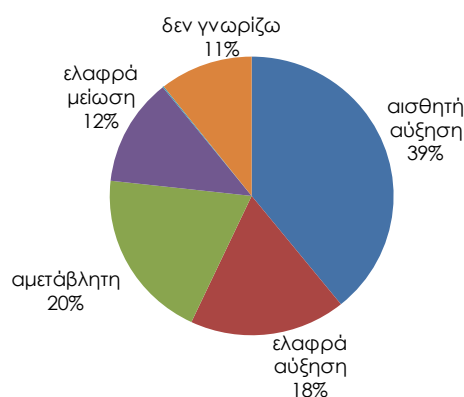
Στις εκτιμήσεις για την τρέχουσα οικονομική κατάσταση του νοικοκυριού, το ποσοστό των καταναλωτών που δηλώνει ότι «μόλις τα βγάζει πέρα» παραμένει τον Ιανουάριο στο 63-64%, ενώ και το ποσοστό εκείνων που αναφέρουν ότι αντλούν από τις αποταμιεύσεις τους επαναδιαμορφώνεται στο 11-12%. Οι καταναλωτές που δηλώνουν ότι αποταμιεύουν λίγο ή πολύ εκφράζονται και πάλι από ένα 6-7%, ενώ τέλος, και το ποσοστό εκείνων που αναφέρουν ότι έχουν χρεωθεί παραμένει στο 17-18%.

Διάγραμμα 7: Βασικοί Δείκτες έρευνας καταναλωτών το επόμενο 12μηνο

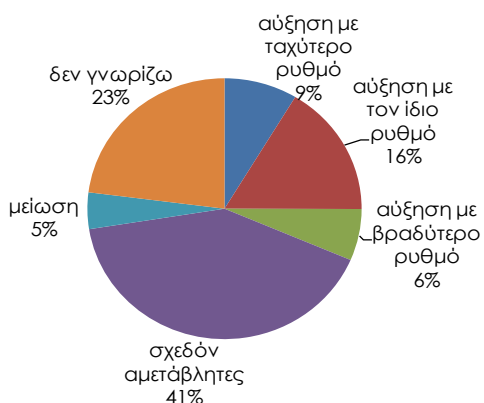
ΠΡΟΘΕΣΗ ΑΠΟΤΑΜΙΕΥΣΗΣ



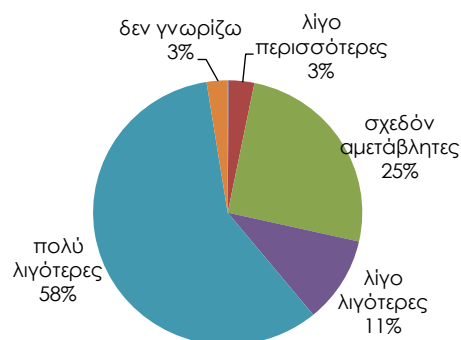
ΠΡΟΒΛΕΨΕΙΣ ΓΙΑ ΤΗΝ ΕΞΕΛΙΞΗ ΤΗΣ ΑΝΕΡΓΙΑΣ



ΠΡΟΒΛΕΨΕΙΣ ΓΙΑ ΤΗΝ ΕΞΕΛΙΞΗ ΤΩΝ ΤΙΜΩΝ



ΠΡΟΘΕΣΗ ΓΙΑ ΜΕΙΖΟΝΕΣ ΑΓΟΡΕΣ



Πηγή: IOBE

Τον Ιανουάριο, στην έρευνα καταναλωτών εξετάζονται **τρία επιπρόσθετα ζητήματα** σε τριμηνιαία βάση, τα οποία εξειδικεύουν ακόμα περισσότερο την πρόθεση για μείζονες αγορές διαρκών καταναλωτικών αγαθών (αυτοκίνητο, κατοικία) και έχουν ιδιαίτερο ενδιαφέρον ως πρόδρομοι δείκτες για την ιδιωτική κατανάλωση. Αναλυτικά:

- Έντονη είναι η πτώση στη μέτρηση Ιανουαρίου σε σχέση με εκείνη του Οκτωβρίου στην πρόθεση αγοράς αυτοκινήτου εντός των επόμενων 12 μηνών, με το σχετικό δείκτη να διαμορφώνεται στις -95,3 (από -90,2) μονάδες. Ο αντίστοιχος δείκτης στην ΕΕ και την Ευρωζώνη βελτιώνεται ελαφρά, στις -68,2 (από -70,2) μονάδες στην πρώτη και στις -73,6 (από -75,2) στη δεύτερη ζώνη. Το 1,6% (από 2,3%) των καταναλωτών στην Ελλάδα δηλώνει ότι είναι πιθανό να αγοράσει αυτοκίνητο εντός 12μήνου.
- Στα ίδια επίπεδα παραμένει και στη μέτρηση Ιανουαρίου η πρόθεση για αγορά ή κατασκευή κατοικίας εντός των επόμενων 12 μηνών, με το σχετικό δείκτη να διαμορφώνεται στις -95,7 μονάδες. Αυτή η επίδοση παραμένει δυσμενέστερη από τους αντίστοιχους ευρωπαϊκούς δείκτες, οι οποίοι βελτιώνονται ελαφρά σε ΕΕ και Ευρωζώνη (στις -85,6 από -87 και στις -88,9 από -89,9 μονάδες αντίστοιχα). Το 1% (από 1,2%) των ελληνικών νοικοκυριών δηλώνει ότι ίσως προβεί σε αγορά/ κατασκευή κατοικίας τον επόμενο χρόνο.
- Αμετάβλητη παραμένει στη μέτρηση Ιανουαρίου και η πρόθεση πραγματοποίησης σημαντικών δαπανών για βελτίωση / ανανέωση της κατοικίας εντός των επόμενων 12 μηνών, με το σχετικό δείκτη να διαμορφώνεται στις -88,4 μονάδες. Οι ευρωπαϊκοί δείκτες βελτιώνονται στις -54,1 (από -55) και -57,7 (από -59,3) μονάδες αντίστοιχα σε ΕΕ και Ευρωζώνη. Το ποσοστό των νοικοκυριών που δηλώνουν ότι δεν είναι καθόλου πιθανό να πραγματοποιήσουν σημαντικές δαπάνες αυτού του είδους το επόμενο διάστημα κινείται στο 95,1% (από 94,4%), ενώ ταυτόχρονα διαμορφώνεται στο 4,3% (από 4,7%) το ποσοστό όσων δηλώνουν ότι είναι αρκετά ή πολύ πιθανό να βελτιώσουν ή να ανανεώσουν την κατοικία τους.