



ΙΔΡΥΜΑ ΟΙΚΟΝΟΜΙΚΩΝ & ΒΙΟΜΗΧΑΝΙΚΩΝ ΕΡΕΥΝΩΝ  
FOUNDATION FOR ECONOMIC & INDUSTRIAL RESEARCH

Τ. Καρατάσου 11, 117 42 Αθήνα, Τηλ.: 210 92 11 200-10, Fax: 210 92 33 977, [www.iobe.gr](http://www.iobe.gr)  
11 T. Karatassou Str., 117 42 Athens, Greece, Tel.: (+30) 210 92 11 200-10, Fax: (+30) 210 92 33 977

# Brexit & Greece

Nikos Vettas

General Director of IOBE

Professor, Athens University of Economics and Business  
([vettas@iobe.gr](mailto:vettas@iobe.gr), [www.iobe.gr](http://www.iobe.gr), <http://www.aueb.gr/users/vettas>)

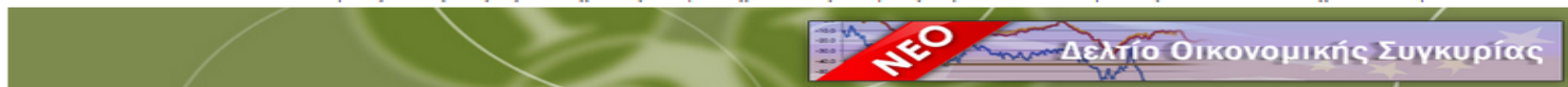
Athens, 8 December 2017



ΙΔΡΥΜΑ ΟΙΚΟΝΟΜΙΚΩΝ & ΒΙΟΜΗΧΑΝΙΚΩΝ ΕΡΕΥΝΩΝ



IOBE | Ερευνητική Δραστηριότητα | Δημοσιότητα | Γραφείο Τύπου | Σωματείο Υποστηρικτών | Επικοινωνία



**Βιομηχανία Τροφίμων και Ποτών-Facts & Figures 2016**

Η συνοπτική έκθεση της Βιομηχανίας Τροφίμων και Ποτών (Facts & Figures) εντάσσεται στο πλαίσιο των ετήσιων περιοδικών εκθέσεων που εκπονεί το IOBE. Η έκθεση αυτή εκδίδεται σε συνεργασία με το Σύνδεσμο Ελληνικών Βιομηχανιών Τροφίμων (ΣΕΒΤ), συνεισφέροντας στη συστηματική παρακολούθηση της βιομηχανίας Τροφίμων και Ποτών. Στην έκθεση παρουσιάζονται τα διαρθρωτικά μεγέθη, οι εξελίξεις και οι τάσεις της ελληνικής, αλλά και της ευρωπαϊκής βιο...

[Δείτε περισσότερα...](#)

**Η Φαρμακευτική αγορά στην Ελλάδα: Γεγονότα και Στοιχεία 2015-2016**

Αντικείμενό της μελέτης είναι η καταγραφή και η ανάλυση της κατάστασης που επικρατεί στο χώρο του φαρμάκου, δίνοντας βαρύτητα στις παραμέτρους που επηρεάζουν τη λειτουργία και τη δομή του κλάδου. ...

[Δείτε περισσότερα...](#)

**Επιχειρηματικότητα 2015-16: Κρίσιμη κοπή για την αναπτυξιακή δυναμική του επιχειρηματικού συστήματος**

Το IOBE, συνεχίζοντας τη συμμετοχή του στο διεθνές ερευνητικό πρόγραμμα Global Entrepreneurship Monitor (GEM), δημοσιεύει την Ετήσια Έκθεση για την Επιχειρηματικότητα στην Ελλάδα 2015-2016. Η έρευνα του GEM αναλύει διάφορες πτυχές και διαστάσεις της επιχειρηματικότητας, συνεισφέροντας έτσι στην θεωρητική και εμπειρική έρευνα για την υποστήριξη και την προώθηση της επιχειρηματικότητας. ...

[Δείτε περισσότερα...](#)

**Σχετικά με το Ι.Ο.Β.Ε.**

Το Ίδρυμα Οικονομικών & Βιομηχανικών Ερευνών (IOBE) είναι ιδιωτικός, μη κερδοσκοπικός, κοινωφελής, ερευνητικός οργανισμός.

Ιδρύθηκε το 1975 με δύο σκοπούς: αφενός να προωθεί την επιστημονική έρευνα για τα τρέχοντα και αναδυόμενα προβλήματα της ελληνικής οικονομίας και αφετέρου... [Δείτε Περισσότερα](#)

**Γραφείο Τύπου**

**ΙΟΥΝΙΟΣ** **6** Συνέντευξη τύπου - Μελέτη για την Μεταποίηση

Σας ενημερώνουμε ότι την Τρίτη 6 Ιουνίου και ώρα 13:00, το IOBE θα πραγματοποιήσει συνέντευξη τύπου για την παρουσίαση της μελέτης με θέμα «Ο τομέας μεταποίησης στην Ελλάδα: Τάσεις και Προοπτικές», η οποία πραγματοποιεί...

**ΙΟΥΛΙΟΣ** **3** Αποτελέσματα Ερευνών Οικονομικής Συγκυρίας

Το επόμενο Δελτίο Οικονομικής Συγκυρίας που αφορά τα αποτελέσματα Ιουνίου θα δημοσιευθεί την Δευτέρα 3 Ιουλίου 2017.

...

[Περισσότερες ανακοινώσεις...](#)

**Επισημάνσεις IOBE:**  
Τα δεδομένα της Οικονομίας

**Τριμηνιαία Έκθεση**  
Η Ελληνική Οικονομία

**εγγραφείτε στο σωματείο**  
Τώρα...  
IOBE ΣΩΜΑΤΕΙΟ ΥΠΟΣΤΗΡΙΚΤΩΝ

**Αναζήτηση Ερευνών**

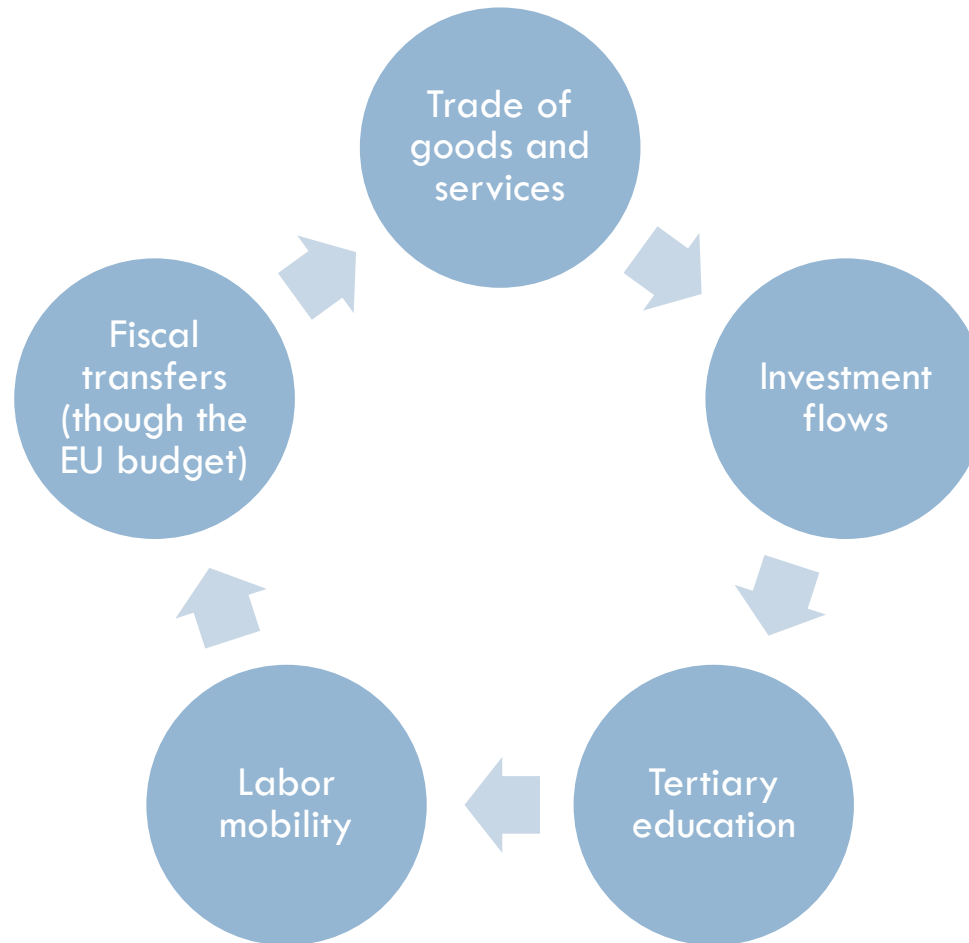
-- Κατηγορία

-- Έτος Δημοσίευσης

<p><b>IOBE</b> Στόχοι &amp; Σκοποί Θέσεις του IOBE Το IOBE και η</p>	<p><b>Ερευνητική Δραστηριότητα</b> Μακροοικονομική Ανάλυση</p>	<p><b>Τριμηνιαία Έκθεση για την Ελληνική Οικονομία</b></p>	<p><b>Έρευνες Οικονομικής Συγκυρίας</b></p>	<p><b>Γραφείο Τύπου</b> Ανακοινώσεις Δελτία Τύπου</p>	<p><b>Σωματείο Υποστηρικτών</b> Στόχοι Δ.Σ. - Καταστατικό</p>
--	--	--	---	---	---

# Economic relations between the UK and Greece: Long history and broad range of channels

## UK-Greece economic relation channels



The on-going Brexit negotiations will have a profound effect on these relations

What have traditionally been the main economic ties between the UK and Greece?

Which sectors or bilateral economic relations face the strongest exposure to the type of Brexit decided, both in the short-term and long-term?

Which challenges & opportunities arise for the UK-Greece economic relations in the post-Brexit era?

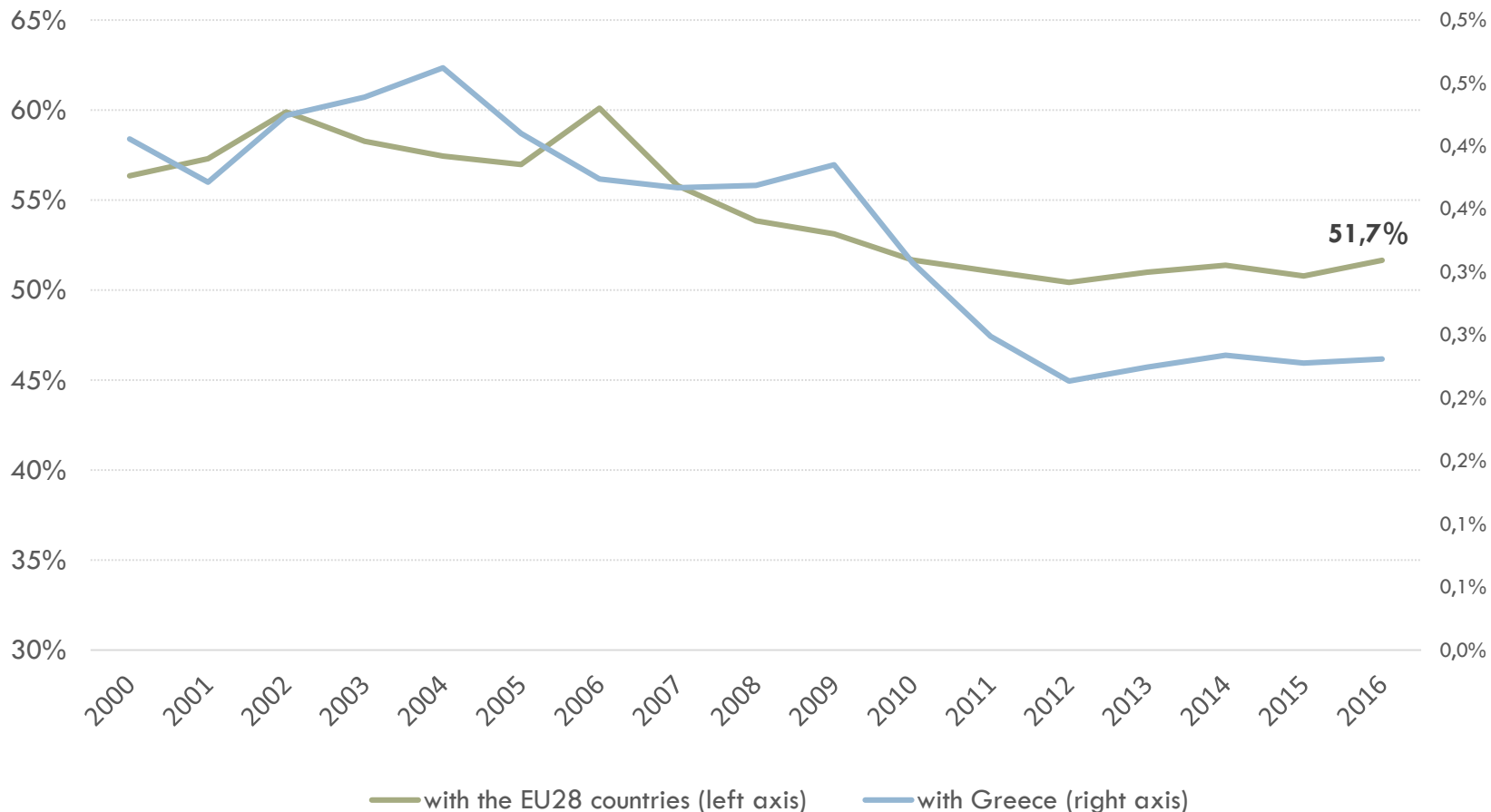
# Scope of forthcoming IOBE study

- Undertake diagnostic analysis on existing and potential economic ties between the UK and Greece, including sectoral analysis
- Identify the economic segments that face the strongest exposure to the type of Brexit decided, both in the short-term and long-term
- Explore challenges & opportunities for the UK-Greece economic relations in the post-Brexit era, including bilateral policy making priorities
- Subject to the 'type' of Brexit decided, estimate the impact:
  - on the UK-Greece bilateral trade relations in key economic sectors, including tourism, shipping, manufacturing, other services
  - on macroeconomic indicators and other economic relations between the two countries

We seek and would appreciate input on the topics of the study and feedback from the economic policy and business communities, particularly the members of the British Hellenic Chamber of Commerce.

# UK Trade flows with GR and the EU

Value of UK goods trade flows (in percent of total good flows)

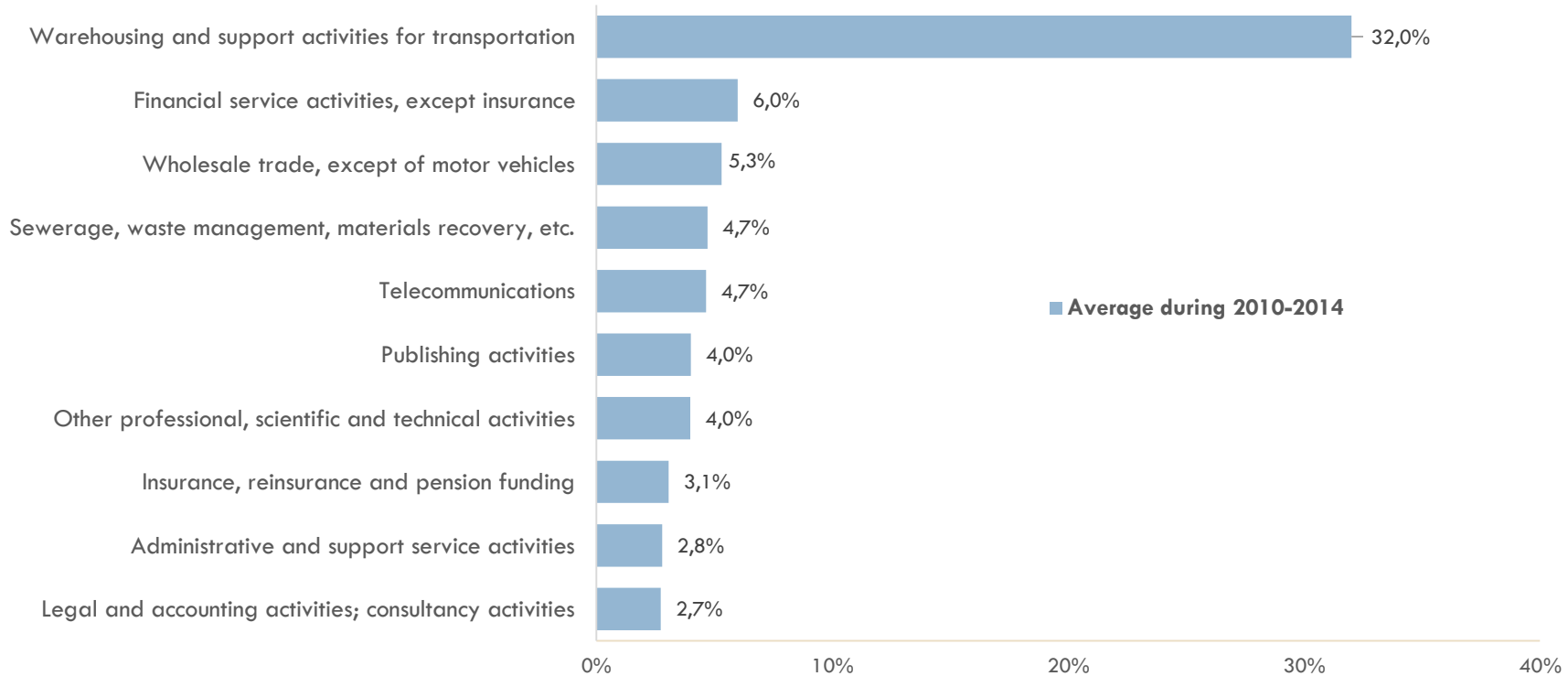


Source: Eurostat

More than half of total UK trade of goods occurs with the EU

# UK exports to Greece by sector

**UK exports to Greece: Top 10 sectors**  
(as a share of total UK exports to Greece)

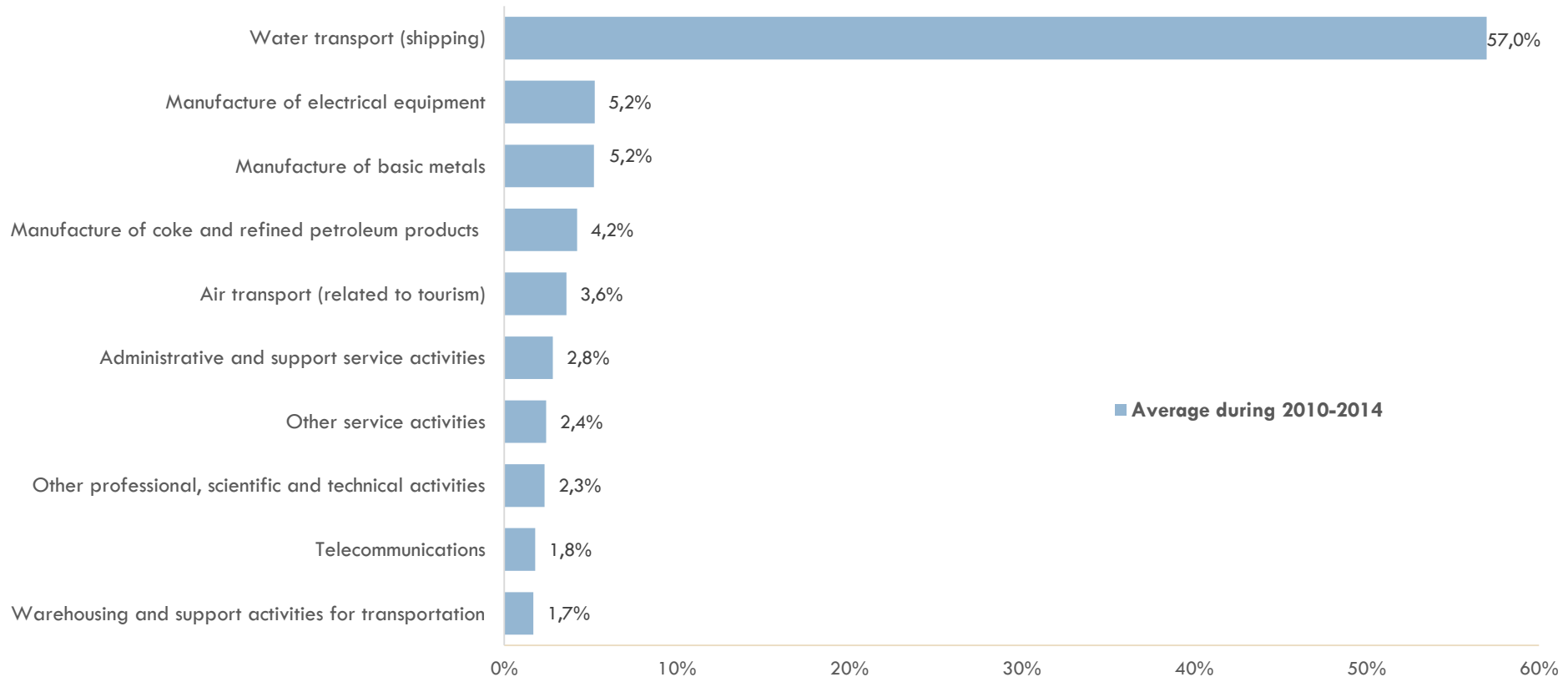


Source: World Input Output Database

Warehouse and logistics, financial services, wholesale trade, waste management & telecom are the top 5 UK export categories to Greece

# Greek exports to the UK by sector

**Greece's exports to the UK: Top 10 sectors**  
(as a share of total Greek exports to the UK)



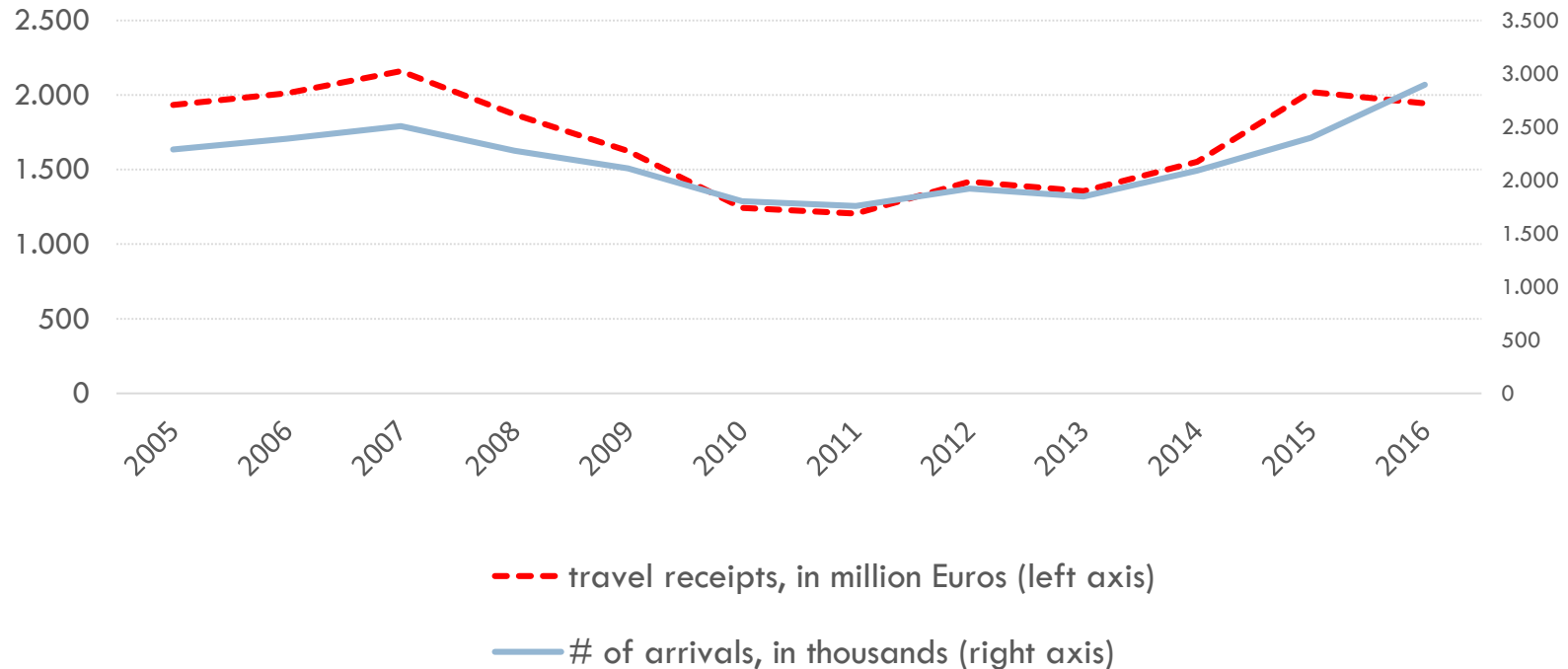
Source: World Input Output Database

Shipping, electrical equipment, basic metals, fuel products & tourism related services are the top 5 Greek export categories to the UK



# Greek tourism relies on the UK market

UK demand for Greek tourism

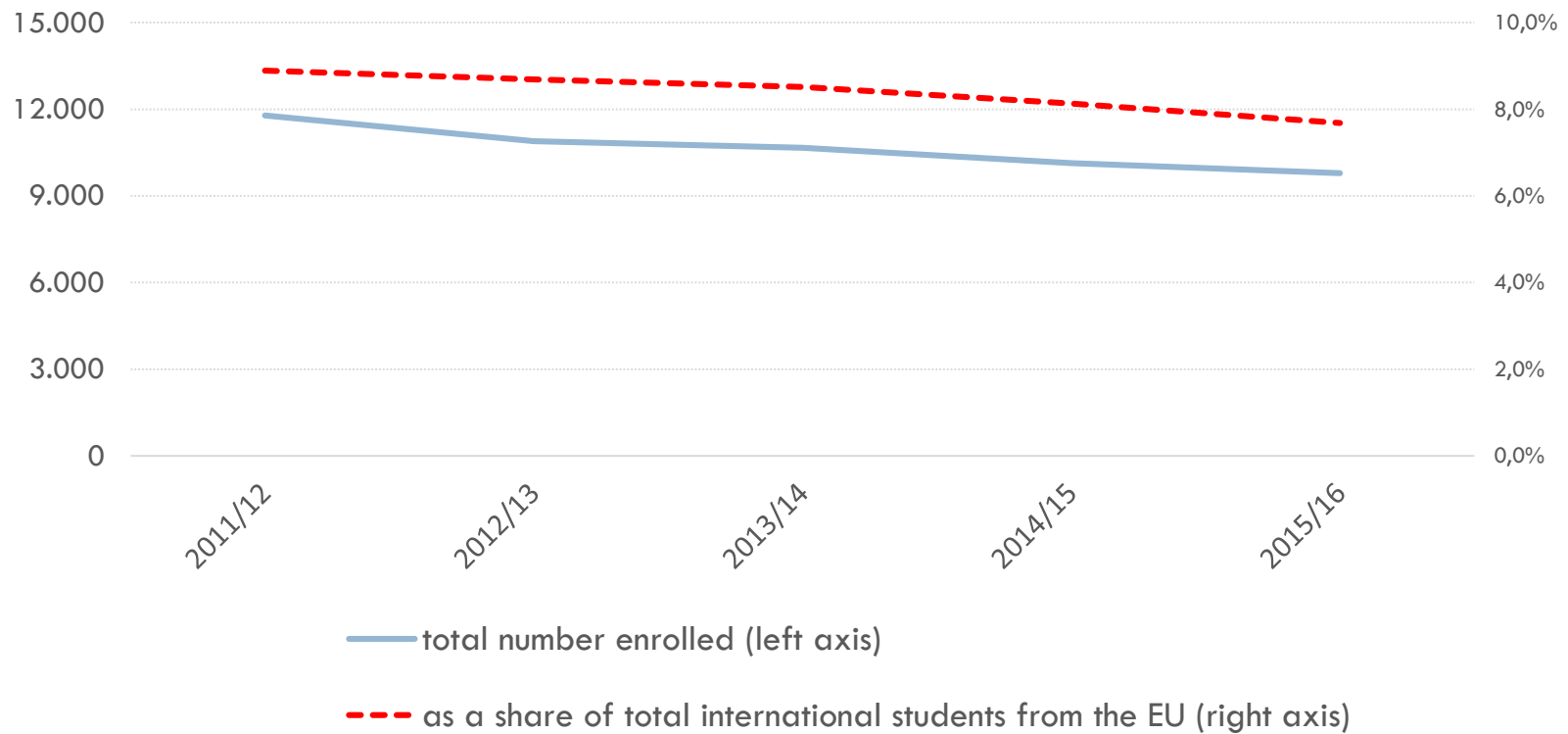


Source: Bank of Greece

- In 2016, UK tourists accounted for:
  - ▣ more than 10 percent of total tourist arrivals in Greece
  - ▣ close to 15 percent of Greece's total travel receipts

# UK higher education attracts large Greek interest

Greek students enrolled in UK universities



Source: UK Higher Education Statistics Agency (HESA)

- In 2015/16, EU students accounted for:
  - ▣ 5.6% of total students enrolled in the UK universities
  - ▣ 8.5% of total students enrolled in UK universities' postgraduate programs

# Labor mobility: net migration flows from the EU have dropped, albeit remain positive

- The difference of 106,000 in 2017 was the largest annual decrease recorded, mainly driven by EU citizens.
- Net migration remained positive in 2017, but was the lowest since 2013.
- Forthcoming challenge in attracting internationally high skilled human capital.

**Table. Changes in UK's net migration by citizenship (in thousands)**

	<b>July 2015 - June 2016</b>	<b>July 2016 - June 2017</b>	<b>Difference</b>
Total	+336	+230	-106
British	-49	-49	0
EU citizens	+189	+107	-82
Non-EU citizens	+196	+173	-23

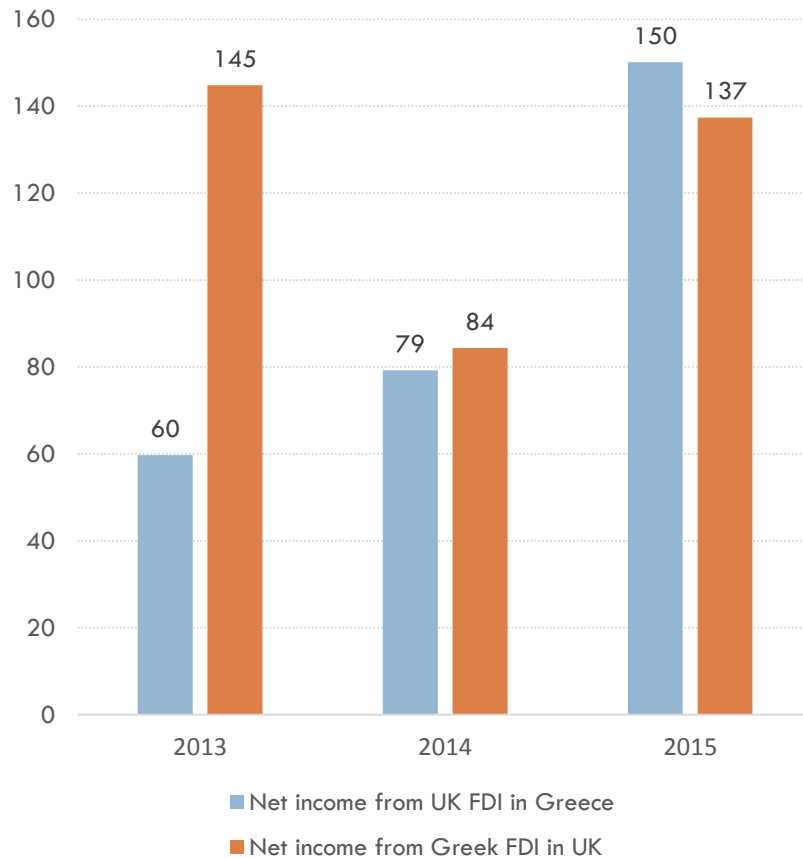
source: UK OFFICE OF NATIONAL STATISTICS (ONS)

# Income from Foreign Direct Investment

**UK & EU: Income from FDI (in million Euros)**



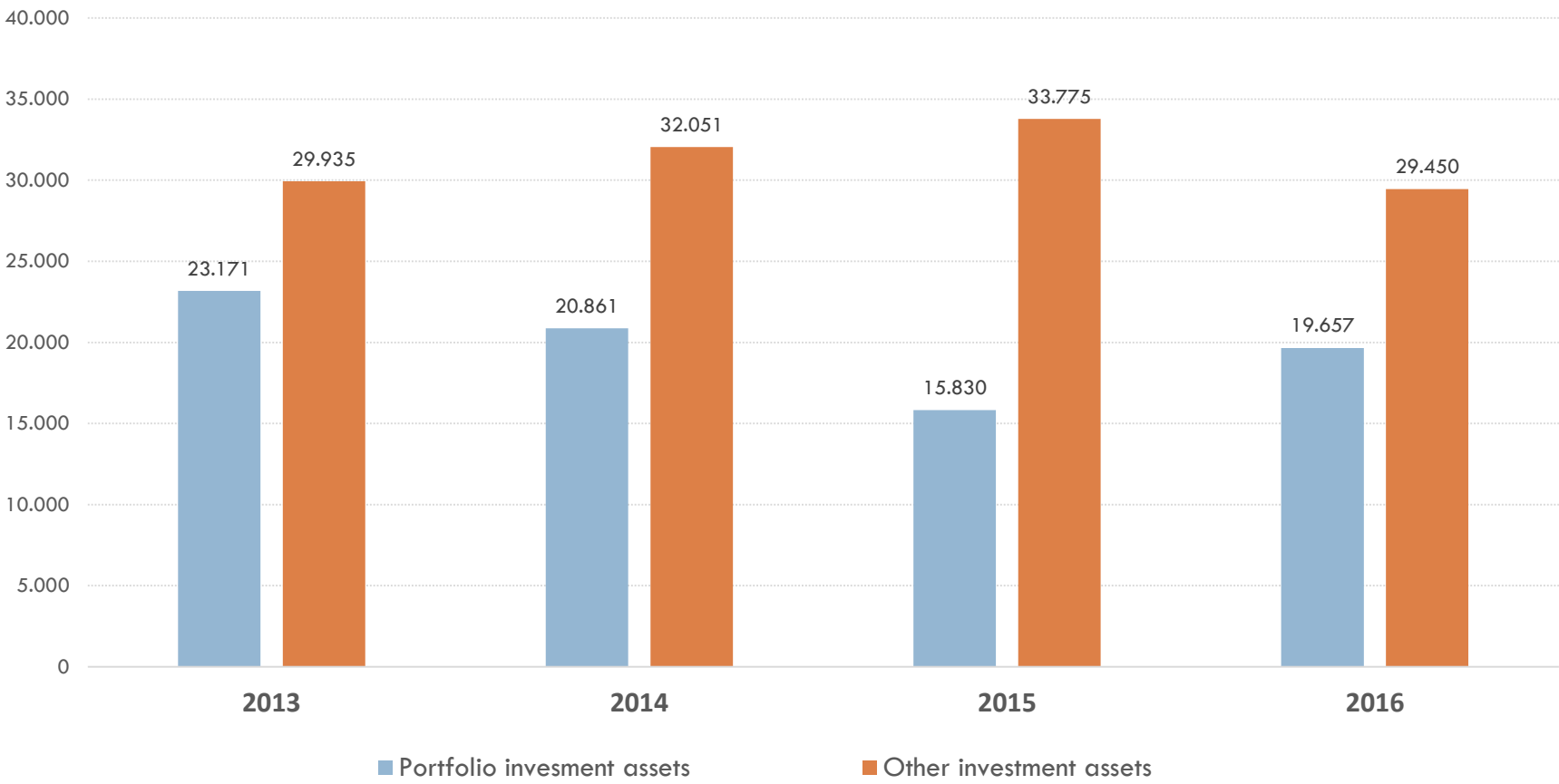
**UK & Greece: Income from FDI (in million Euros)**



Source: Eurostat



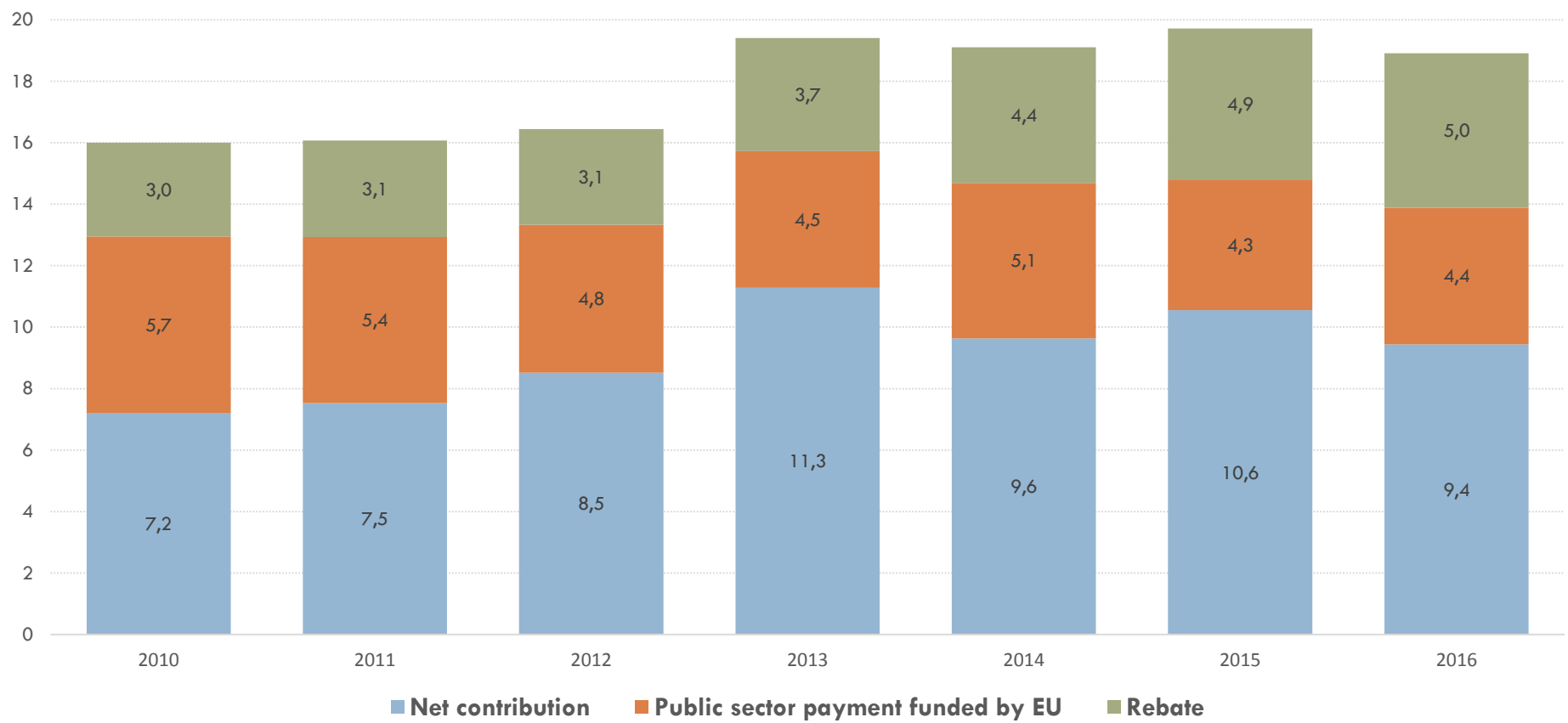
Greece portfolio & other investment in the UK  
(end-period stock, in million Euros)



Source: Eurostat, Balance of Payments

# UK Fiscal transfers with the EU

UK contributions of the EU budget (in billion GBP)

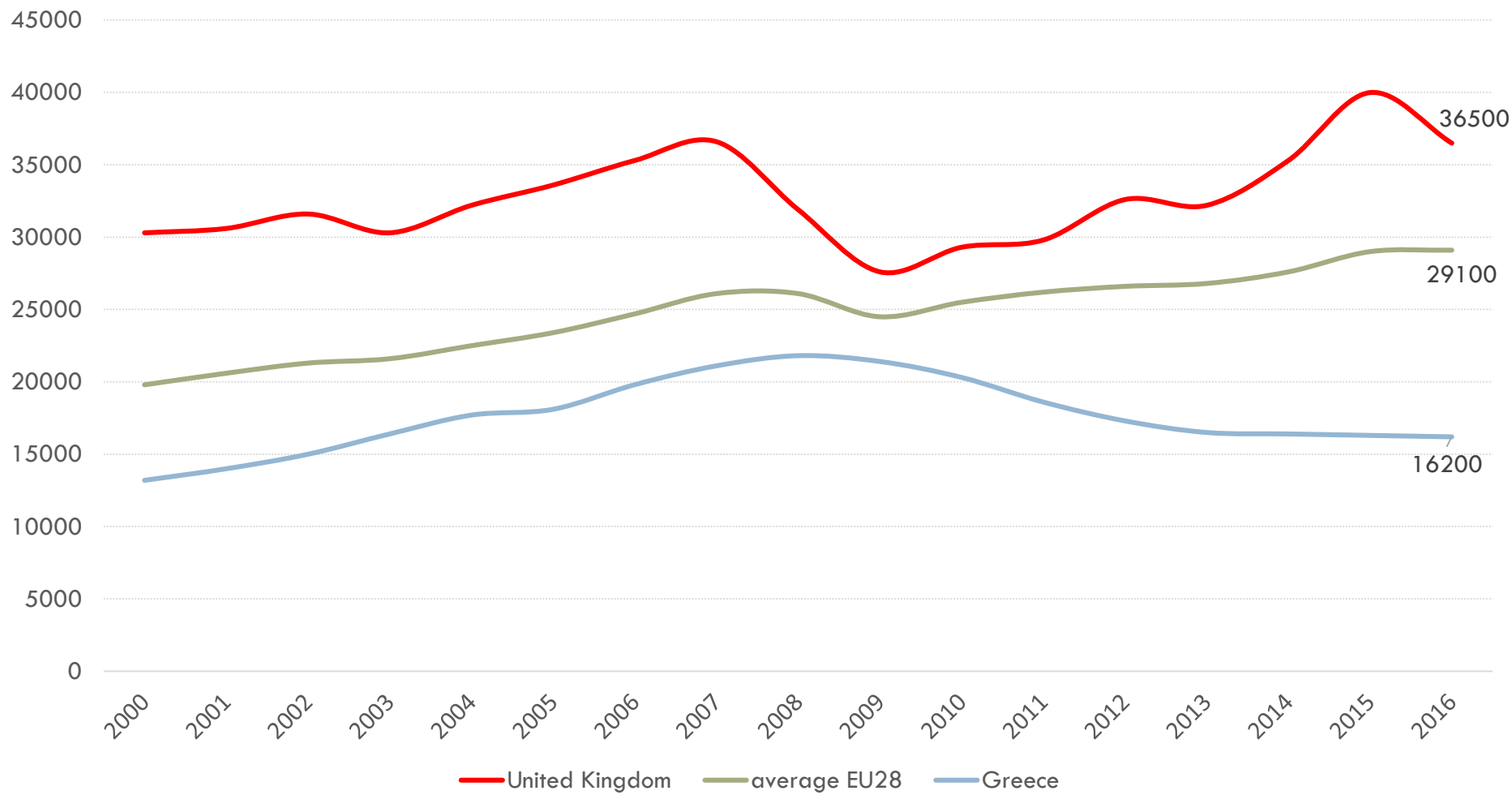


Source: UK Office of National Statistics (ONS)

UK's average net contribution to the EU budget has been around 1% of its annual government spending

# GDP per capita

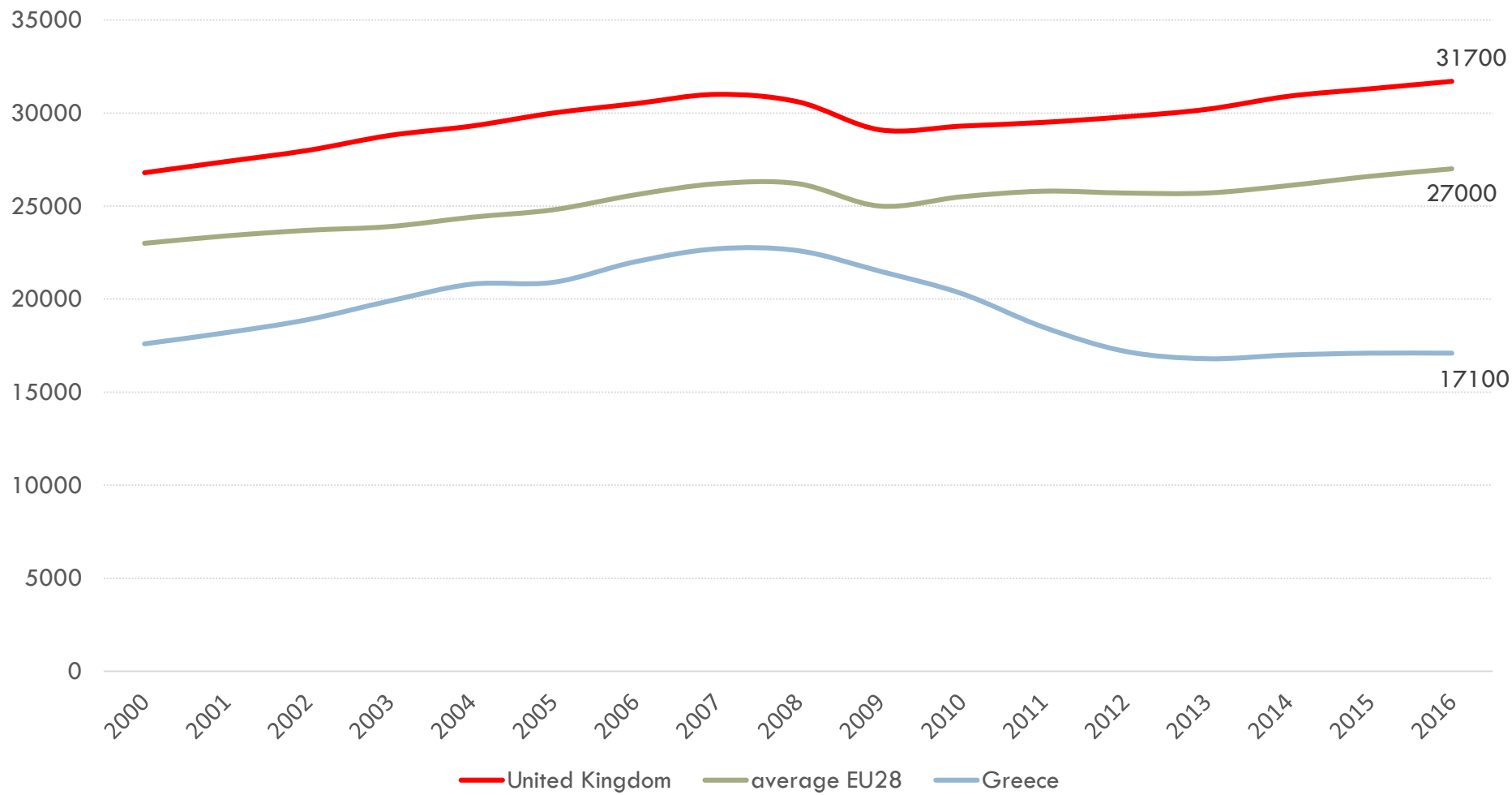
**GDP per capita at current prices (in Euros)**



Source: Eurostat

# Real GDP per capita

Real GDP per capita (in 2010 Euros)



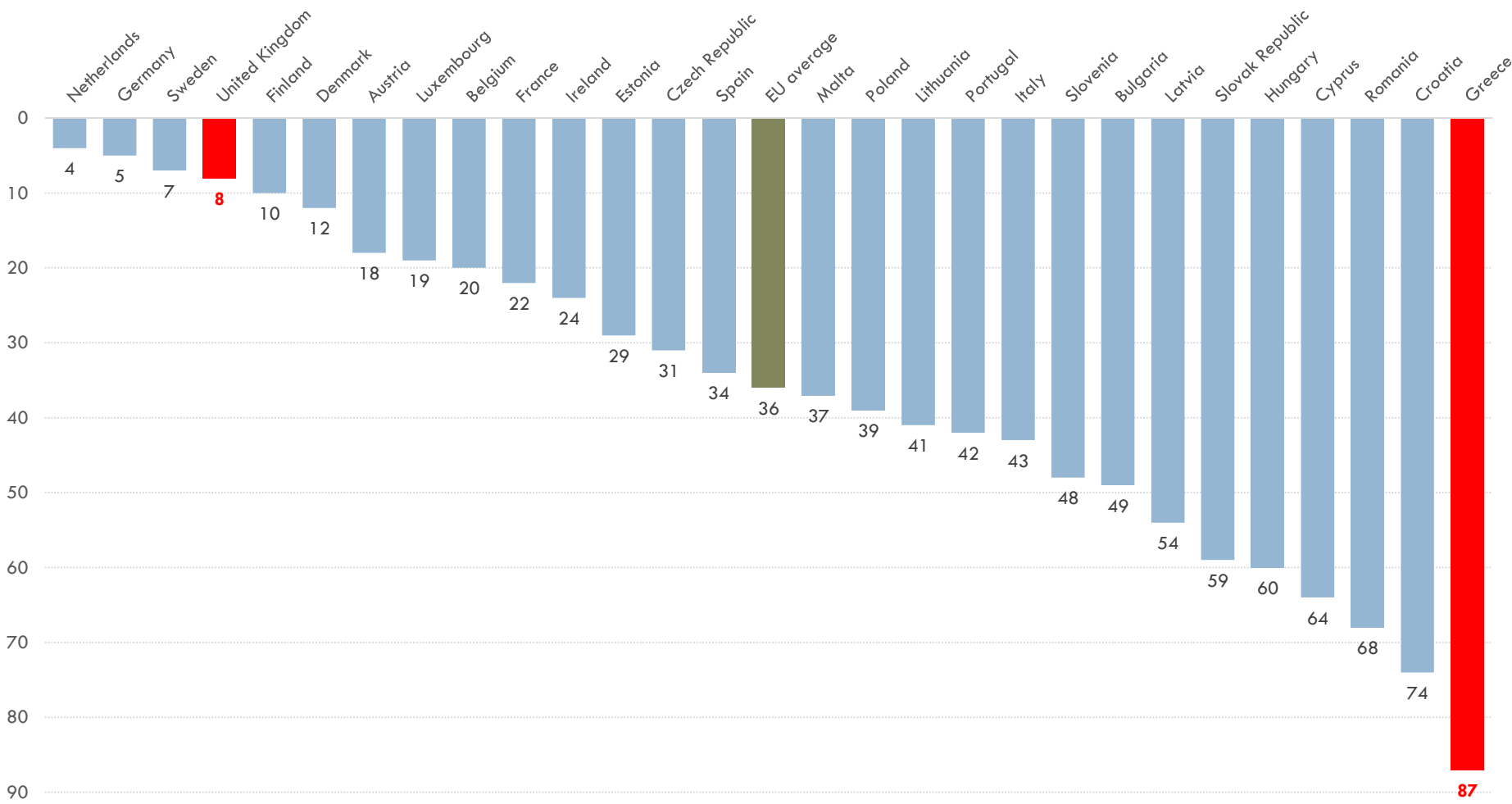
Source: Eurostat



# Competitiveness

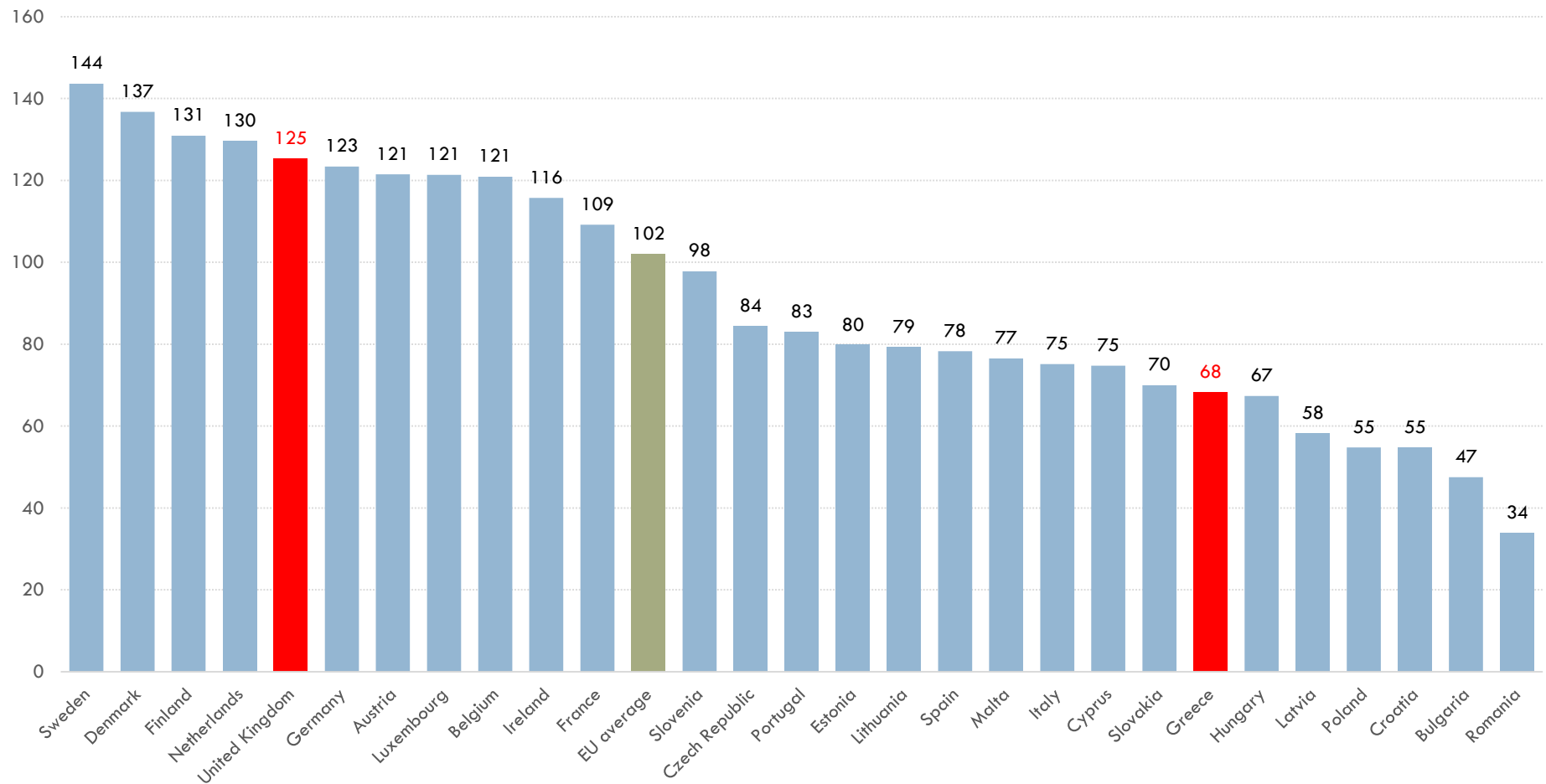


World Ranking of EU28 Countries according to the Global Competitiveness Index 2017-2018



Source: World Economic Forum

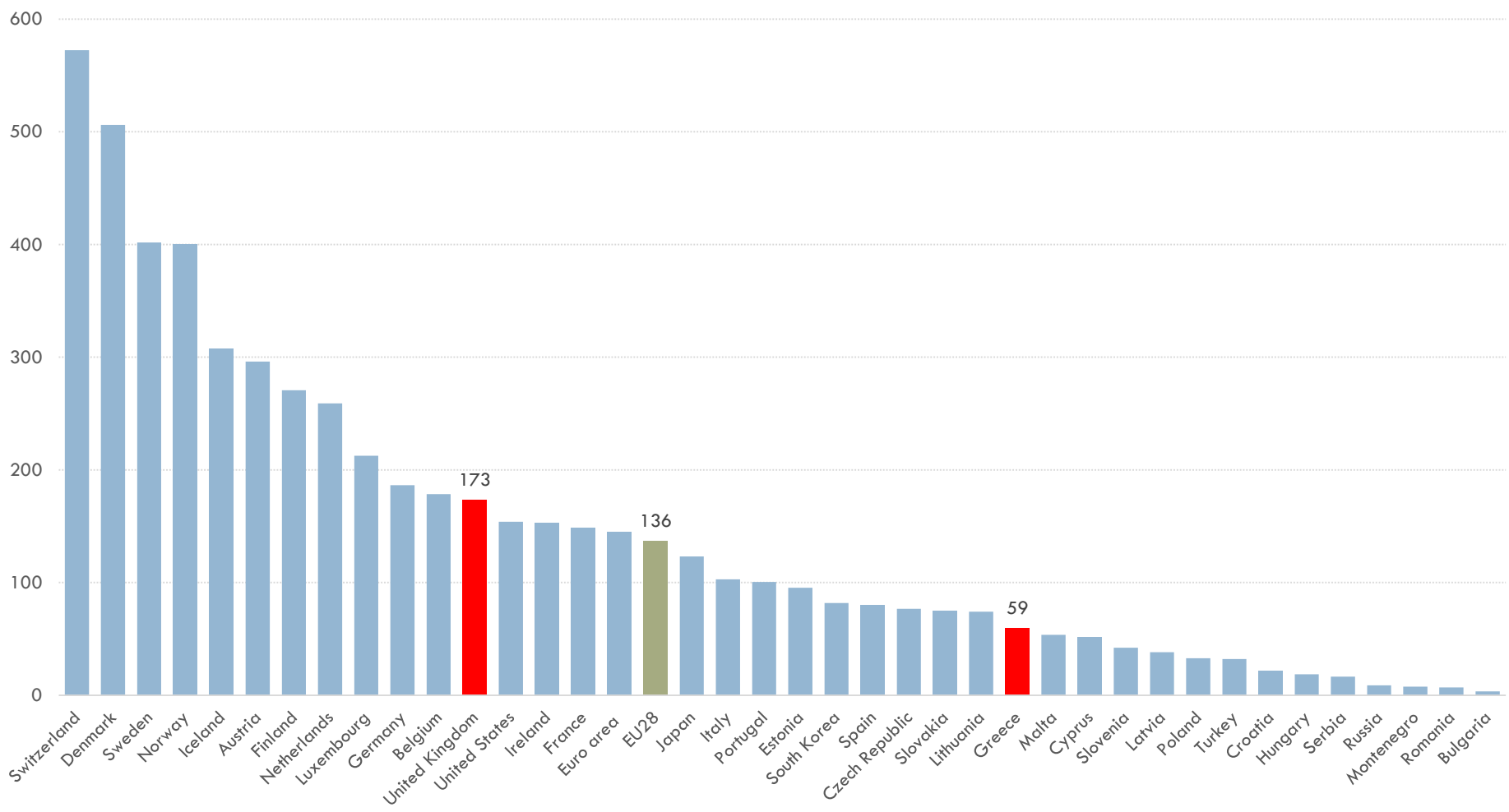
**2016 European Innovation Scoreboard across EU28 countries**  
(Index 100 == EU average in 2010)



Source: European Commission

# Universities R&D per capita

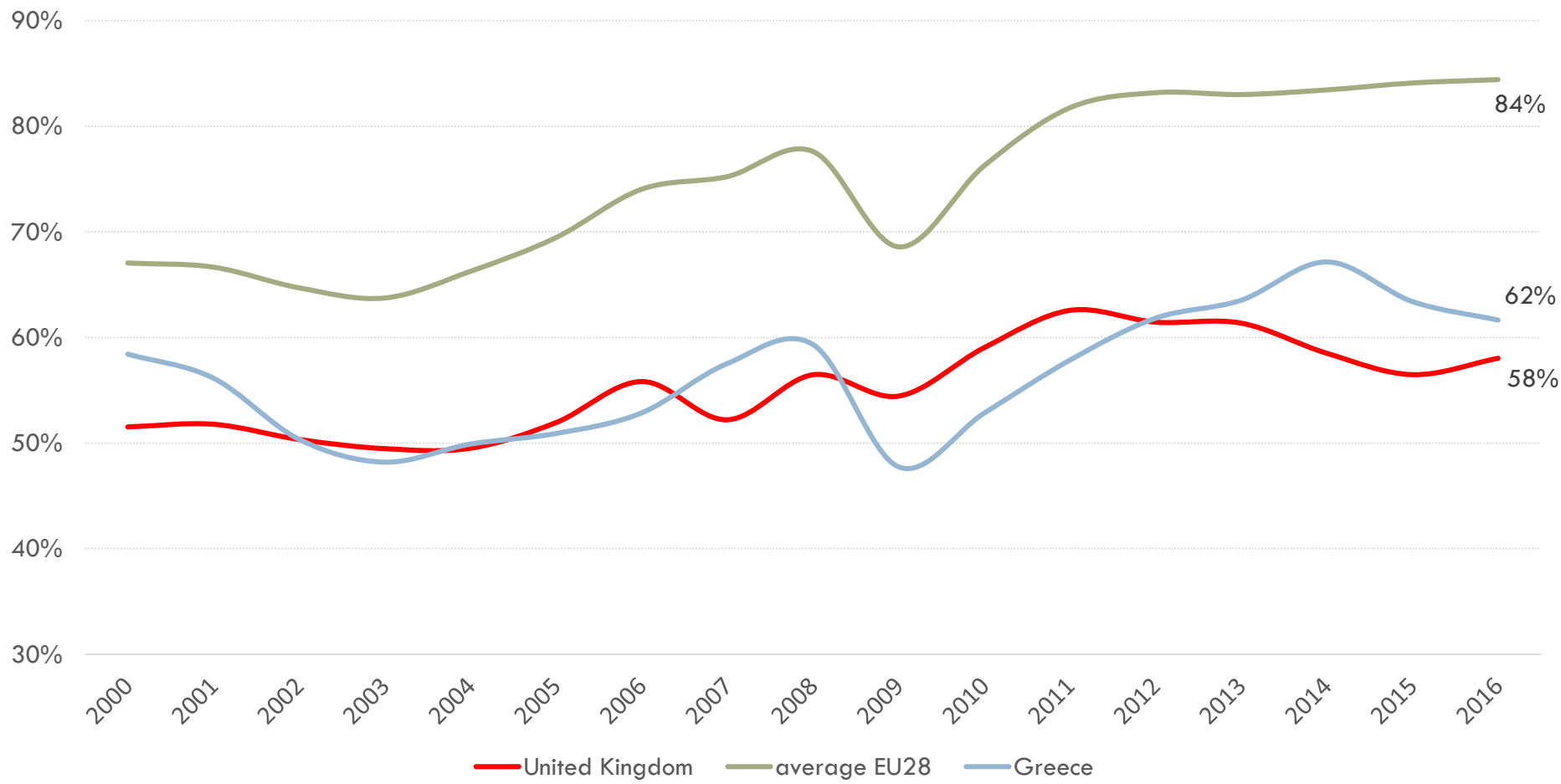
2015 R&D Expenditure per capita by Universities (in Euros)



Source: Eurostat

# Openness (1)

Sum of value of exports and imports (in percent of GDP)

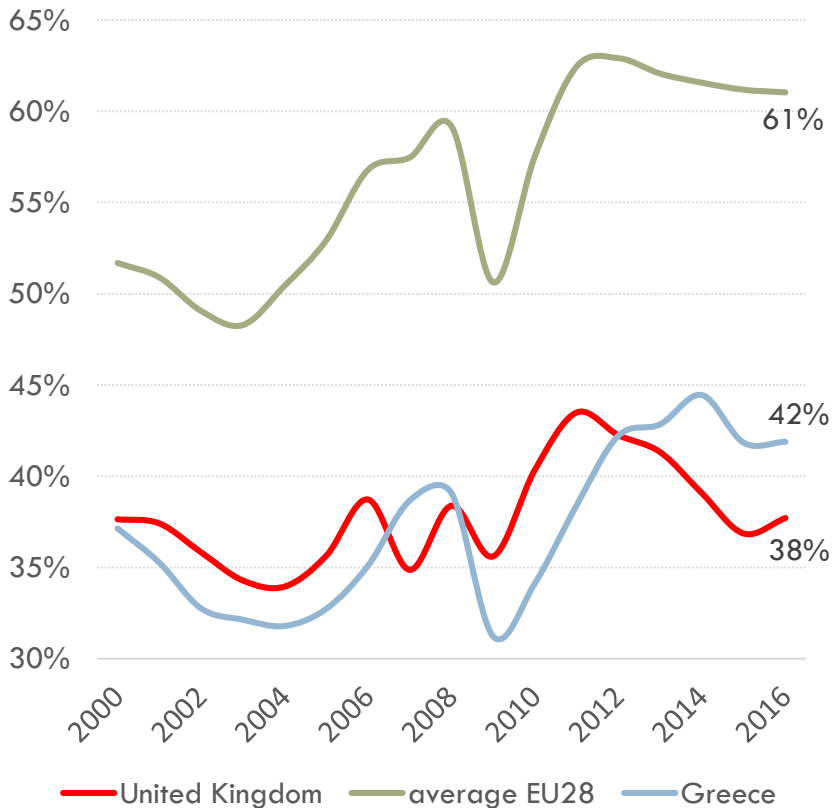


Source: Eurostat

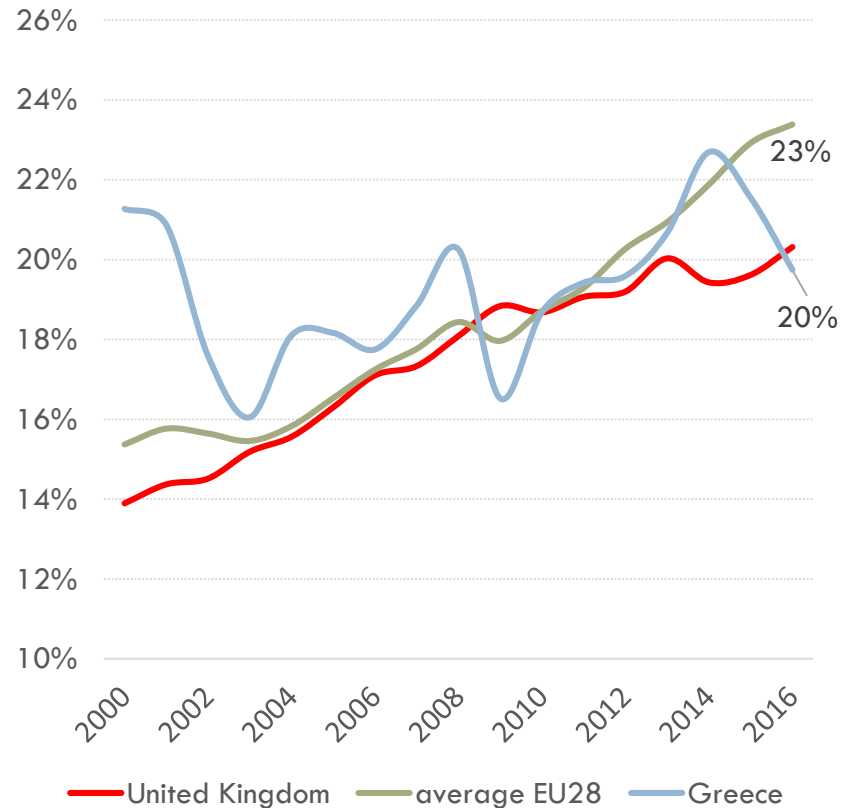
UK Openness indicator is below the EU average

# Openness (2)

**Sum of goods' exports and imports (in percent of GDP)**



**Sum of services' exports and imports (in percent of GDP)**



Source: Eurostat

- Openness
- Innovation and development of human capital